

PIASA

À LA PATINOIRE ROYALE

Mithé Espelt :

Œuvres rares
de la collection
Antoine Candau

MERCREDI 25 JANVIER 2023
JANUARY 25, 2023
PIASA - BRUXELLES



CONTACT DÉPARTEMENT DESIGN

Directeur
Frédéric Chambre
f.chambre@piasa.fr

Directrice adjointe
Marine Sanjou
m.sanjou@piasa.fr
Tél. : +33 1 53 34 10 19

Directeur adjoint
Martin Jalabert
m.jalabert@piasa.fr
Tél. : +33 1 53 34 10 06

Directeur adjoint
Paul Viguier
Tél. : +33 1 45 44 43 54
p.viguier@piasa.fr

Responsable de ventes
Spécialiste sénior
Marie Calloud
Tél. : +33 1 45 44 43 53
m.calloud@piasa.fr

Jessica Franceschi
Tél. : + 33 1 53 34 12 80
j.franceschi@piasa.fr

Mithé Espelt :

Oeuvres rares
de la collection
Antoine Candau

Vente N° 2070

Enchérissez en direct sur www.piasa.fr



VENTE AUX ENCHERES PUBLIQUES BRUXELLES

Par le Ministère de l'étude LEROY & Associés
Huissiers de Justice à 1050 Bruxelles

Mithé Espelt :

Oeuvres rares
de la collection
Antoine Candau

Vente / Auction

Mercredi 25 janvier 2023 à 16h
Wednesday January 25th 2023 at 4.00 pm

Lieu de vente / Location

La Patinoire Royale
Rue Veydt 15, 1060 Bruxelles / Brussels

Exposition publique / Public Viewing

Vendredi 20 janvier de 10h à 19h / Friday January 20th from 10.00 am to 7.00 pm
Samedi 21 janvier de 10h à 19h / Saturday January 21st from 10.00 am to 7.00 pm
Dimanche 22 janvier de 11h à 18h / Sunday January 22nd from 11.00 am to 6.00 pm
Lundi 23 janvier de 10h à 19h / Monday January 23rd from 10.00 am to 7.00 pm
Mardi 24 janvier de 10h à 19h / Tuesday January 24th from 10.00 am to 7.00 pm
Mercredi 25 janvier de 10h à 12h / Wednesday January 25th from 10.00 am to 12.00 pm

Téléphone pendant l'exposition et la vente / Contact during viewings and the sale

T. +32 (0) 250 278 24

Enchérissez en direct sur www.piasa.fr
Bid live on www.piasa.fr



À Mithé Espelt

(1923-2020)

La décision de dévoiler une collection n'est jamais facile à prendre. Celle de la partager encore moins. Mais la proposition faite par Frédéric Chambre de présenter les œuvres de Mithé Espelt dans le cadre prestigieux de la Patinoire Royale de Bruxelles s'est révélée irrésistible. Et j'aimerais que la sélection que nous avons effectuée ensemble parmi les plus belles pièces de ma collection soit une forme d'hommage aux multiples facettes du talent de cette phénoménale artiste des années 50 dont le travail suscite aujourd'hui tant d'intérêt.

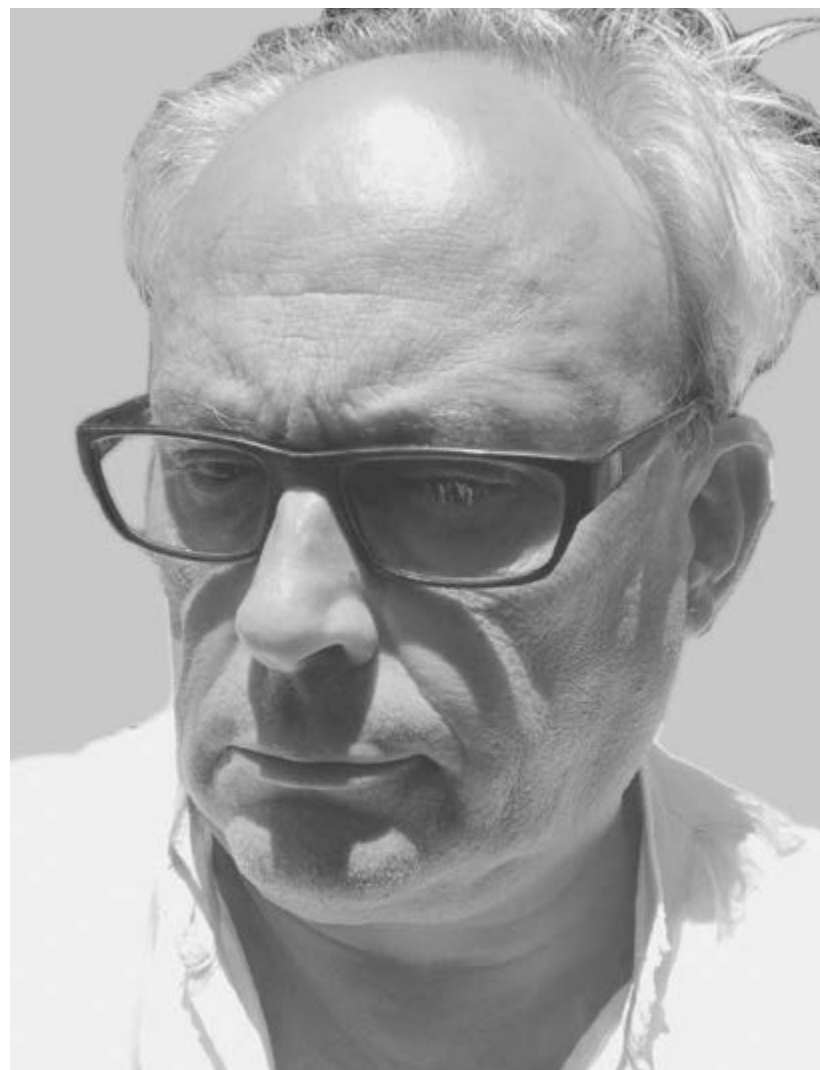
L'ensorcellement provoqué chez les amateurs par la révélation il y a deux ans, de l'œuvre de l'alchimiste de Lunel - qui affirmait savoir transformer la terre en or - ne doit pas occulter les préoccupations profondes d'une artiste qui ne signa jamais son travail par crainte d'être entraînée dans des querelles de personnalité où tant d'artistes du temps perdirent leurs âmes. Véritable suffragette de la céramique, elle préféra, dans le secret du boudoir, évoquer les pièges des atours de la séduction pour mieux parler en fait à ses contemporaines de l'immense liberté qui se trouvait là, à portée de regard.

Le succès de l'atelier qu'elle installe en 1946 dans le sud de la France, après avoir travaillé deux ans à Paris pour Line Vautrin, est immédiat. Mithé se retrouve en charge des collections de bijoux de la Maison Souleido et réalise des commandes spéciales pour des clientes comme Louise de Vilmorin ou encore Poupette Vachon, la styliste de Brigitte Bardot à Saint-Tropez. Nous conserverons toujours une affection particulière aux pièces de cette période, témoins légers et fragiles d'un vocabulaire en pleine élaboration.

Au long d'une longue carrière émaillée de l'or du succès et de rencontres extraordinaires l'exploratrice des reflets et des pièges de la séduction a su créer un style inimitable, celui d'une œuvre libre et d'avant-garde faite de grâce et de légèreté.

Mithé Espelt s'est éclipsée en septembre 2020, au moment où paraissait la monographie « Mithé Espelt, le luxe discret du quotidien » sur laquelle nous avons travaillé ensemble avec tant de plaisir - réussissant ainsi à éviter la gloire jusqu'au bout - elle qui n'eut d'autre prétention que d'être un humble artisan. Car les mains du potier retournent à la terre lorsque les œuvres qu'elles ont suscitées témoignent pour toujours de leurs gestes enchanteurs.

— **Antoine Candau**, octobre 2022



© D.R.

« Qui portera sur vous le regard, le désir auxquels je vous ai accoutumés ? »

Si l'on en juge par l'opulente bibliographie qui leur est consacrée - et par mon expérience - les collectionneurs ont toujours fasciné leurs contemporains : prestige et érudition, étonnement, curiosité, méfiance hostile et envol de plumes parfois... Car n'est pas collectionneur qui veut.

Antoine Candau fait partie de ces amateurs discrets - qu'Edmond de Goncourt qualifiait de « collectionneurs sincères » - qui savent patienter et même, parfois, se priver. Ceux qui ne se contentent pas d'amasser, mais cherchent à déceler ce qui fait sens dans la perception des objets, non seulement en écho à hier, mais aussi à aujourd'hui. Car, nous le rappelle Marc Fumaroli, collectionner désigne le geste de « réunir des éléments différents, mais sélectionnés qui ont vocation à former un ensemble signifiant autre chose que chacune de ses composantes ». Un art universel, dont le but ultime - à travers des myriades d'implications différentes - de la Préhistoire à la Grèce antique et au monde romain, de la Renaissance jusqu'à nos jours, serait de s'approprier le monde et de le rendre intelligible. Même si cette démarche tend à devenir atypique dans un monde post-freudien voué à la culture de l'objet et dans lequel les collections ne relèvent plus souvent du domaine de l'intime, ce qui ne les empêche d'ailleurs pas de refléter en creux les préoccupations existentielles de leurs auteurs.

Aussi lorsque Antoine Candau, homme de l'art dont nous connaissons l'appétit du rare, du dédaigné, de l'ignoré, voire de l'anonyme, ce promeneur perpétuel qui se fit un nom en découvrant les talents de demain, commence à lever le voile sur ses collections, je suis intriguée.

Que veut-il nous dire aujourd'hui en organisant la « monstration » d'un ensemble d'accessoires de la séduction qu'il qualifie de « petits pièges esthétiques » et qu'il a passé plus de vingt ans à réunir dans une forme d'obsession joyeuse et gourmande ? Œuvres d'une artiste redécouverte grâce à la monographie délicieuse et savante qu'il lui a consacrée, véritable rébus dans lequel je devine une série de messages subliminaux sur les reflets du bonheur et des beautés du monde, et dont les fréquentes nuances roses de l'émail viennent me rappeler - avec Michel Pastoureau - que le rose n'est rien d'autre en définitive que l'anagramme d'Éros.



Photos: © D.R.

01. Mithé Espelt (1923-2020)

Ensemble de cinq miroirs composé de :

- Miroir modèle 'Ovale'
Céramique émaillée rehaussée d'or
Modèle créé vers 1956
H 19 x L 16 cm

- Miroir modèle 'Roue'
Céramique émaillée rehaussée d'or et de platine
Modèle créé vers 1958
Ø 47 cm

Bibliographie : Mithé Espelt, *Le luxe discret du quotidien*, A. Candau, Ed. Odyssée, 2020, modèle similaire dans une variante de couleurs p.127

- Miroir circulaire
Céramique émaillée rehaussée d'or
Modèle créé vers 1947
Ø 23 cm

Bibliographie : Mithé Espelt, *Le luxe discret du quotidien*, A. Candau, Ed. Odyssée, 2020, modèle similaire p.73

- Miroir forme libre
Céramique émaillée rehaussée d'or
Modèle créé vers 1948
H 25 x L 17,5 cm

Bibliographie : Mithé Espelt, *Le luxe discret du quotidien*, A. Candau, Ed. Odyssée, 2020, modèle similaire p.67

- Miroir
Céramique émaillée rehaussée d'or
et pâte de verre
Modèle créé vers 1955
H 11,5 x L 9,5 cm

8 000 / 12 000 €





02

02. Mithé Espelt (1923-2020)
Miroir modèle 'Lumen'
Céramique émaillée rehaussée d'or
Modèle créé vers 1965
H 35,5 × L 24,5 × P 1 cm
Bibliographie: *Mithé Espelt, Le luxe discret du quotidien*, A. Candau, Ed. Odyssee, 2020, notre exemplaire reproduit p.111
3500 / 4500 €

03. Mithé Espelt (1923-2020)
Paire de lampes modèle 'Soleil'
Céramique émaillée rehaussée d'or et textile
Modèle créé vers 1960
H 27 × L 30 × P 8 cm
Bibliographie: *Mithé Espelt, Le luxe discret du quotidien*, A. Candau, Ed. Odyssee, 2020, modèle similaire p.129
4000 / 6000 €



03



04

04. Mithé Espelt (1923-2020)
Miroir modèle 'Ouroboros'
Céramique émaillée rehaussée d'or et pâte de verre
Modèle créé vers 1960
H 24,5 x L 16,5 cm
Bibliographie : *Mithé Espelt, Le luxe discret du quotidien*, A. Candau, Ed. Odyssée, 2020, modèle similaire dans une variante de couleur en couverture
2000 / 3000 €

05. Mithé Espelt (1923-2020)
Paire de lampes modèle 'Ouroboros'
Céramique émaillée rehaussée d'or, pâte de verre et textile
Modèle créé dans les années 1970
Pied : H 25 x L 29 x P 7 cm
Abat-jour : H 19 x Ø 35 cm
Hauteur complète : 48 cm
4000 / 6000 €



05



06. Mithé Espelt (1923-2020)

Ensemble de dix miroirs composé de :

- Miroir modèle 'Feu'
Céramique émaillée rehaussée d'or
Modèle créé dans les années 80
Ø 56 cm

- Miroir modèle 'Abalone'
Céramique émaillée rehaussée d'or et pâte de verre
Modèle créé vers 1978
H 31 x Ø 28,5 cm

Bibliographie : Mithé Espelt, *Le luxe discret du quotidien*, A. Candau, Ed. Odyssée, 2020, modèle similaire p.171

- Paire de miroir modèle 'Mérida'
Céramique émaillée rehaussée d'or et pâte de verre
Modèle créé en 1955
H 29 x L 25 cm (chaque)

Bibliographie : Mithé Espelt, *Le luxe discret du quotidien*, A. Candau, Ed. Odyssée, 2020, modèle similaire p. 62

- Paire de miroirs modèle 'PV rond'
Céramique émaillée rehaussée d'or et pâte de verre
Modèle créé vers 1958
Ø 21 cm (chaque)

Bibliographie : Mithé Espelt, *Le luxe discret du quotidien*, A. Candau, Ed. Odyssée, 2020, modèle similaire p.117

- Paire de miroirs circulaires
Céramique émaillée rehaussée d'or
Modèle créé en 1955
Ø 15 cm (chaque)

Bibliographie : Mithé Espelt, *Le luxe discret du quotidien*, A. Candau, Ed. Odyssée, 2020, modèle similaire p. 72

- Paire de miroirs modèle 'OI'
Céramique émaillée rehaussée d'or
Modèle créé vers 1955
Ø 8 cm (chaque)

18 000 / 25 000 €





07

07. Mithé Espelt (1923-2020)

Ensemble de trois miroirs composé de :

- Paire de miroirs modèle 'PV long'
Céramique émaillée rehaussée d'or et pâte de verre
Modèle créé vers 1955
H 31 x L 22,5 cm (chaque)
Bibliographie : *Mithé Espelt, Le luxe discret du quotidien*, A. Candau, Ed. Odyssée, 2020, modèle similaire p.111

- Miroir
Céramique émaillée rehaussée d'or et pâte de verre
Modèle créé vers 1952
H 31,5 x L 21,5 cm
Bibliographie : *Mithé Espelt, Le luxe discret du quotidien*, A. Candau, Ed. Odyssée, 2020, modèle similaire p.110

4000 / 6000 €

08. Mithé Espelt (1923-2020)

Ensemble de six miroirs composé de :

- Paire de miroirs modèle 'Barrettes'
Céramique émaillée rehaussée d'or
Modèle créé vers 1958
H 28 x L 28 cm (chaque)

Bibliographie : *Mithé Espelt, Le luxe discret du quotidien*, A. Candau, Ed. Odyssée, 2020, modèle similaire p.114

- Miroir modèle 'Arche #2'
Céramique émaillée rehaussée d'or
Modèle créé vers 1965
H 31 x L 26 cm

Bibliographie : *Mithé Espelt, Le luxe discret du quotidien*, A. Candau, Ed. Odyssée, 2020, notre exemplaire reproduit p.165

- Miroir modèle 'Ouvéa'
Céramique émaillée rehaussée d'or et pâte de verre
Modèle créé vers 1985
H 31,5 x L 27,5 cm

Bibliographie : *Mithé Espelt, Le luxe discret du quotidien*, A. Candau, Ed. Odyssée, 2020, modèle similaire p.189

- Miroir modèle 'Cuzco'
Céramique émaillée rehaussée d'or
Modèle créé vers 1974
H 31,5 x L 27 cm

Bibliographie : *Mithé Espelt, Le luxe discret du quotidien*, A. Candau, Ed. Odyssée, 2020, modèle similaire p.174

- Miroir modèle 'Santa Fe #2'
Céramique émaillée rehaussée d'or et pâte de verre
Modèle créé dans les années 80
H 32 x L 26,5 cm

Bibliographie : *Mithé Espelt, Le luxe discret du quotidien*, A. Candau, Ed. Odyssée, 2020, modèle similaire p.176

10 000 / 15 000 €



08



09

09. Mithé Espelt (1923-2020)
Sculpture murale modèle 'Millenium'
Céramique émaillée rehaussée d'or
Modèle créé en 2000
H 20 x L 18,5 x P 1 cm
Bibliographie: *Mithé Espelt, Le luxe discret du quotidien*, A. Candau, Ed. Odyssée, 2020, modèle similaire p.199
2000 / 3000 €



10

10. Mithé Espelt (1923-2020)
Ensemble de trois miroirs composé de:

- Paire de miroirs modèle 'Santa Fe'
Céramique émaillée rehaussée d'or
Modèle créé vers 1970
H 24 x L 17,5 cm (chaque)
Bibliographie: *Mithé Espelt, Le luxe discret du quotidien*, A. Candau, Ed. Odyssée, 2020, à rapprocher du modèle reproduit p.176

- Miroir modèle 'Oblong'
Céramique émaillée rehaussée d'or
Modèle créé vers 1952
H 22 x L 11,5 cm
Bibliographie: *Mithé Espelt, Le luxe discret du quotidien*, A. Candau, Ed. Odyssée, 2020, à rapprocher du modèle reproduit p.65
2500 / 3500 €

11. Mithé Espelt (1923-2020)
Ensemble de trois miroirs composé de:

- Miroir
Céramique émaillée rehaussée d'or
Modèle créé vers 1955
Ø 9 cm

- Miroir modèle 'Hublot'
Céramique émaillée rehaussée d'or
Modèle créé vers 1950
Ø 19 cm

- Miroir
Céramique émaillée rehaussée d'or
Modèle créé vers 1947
Ø 23 cm
Bibliographie: *Mithé Espelt, Le luxe discret du quotidien*, A. Candau, Ed. Odyssée, 2020, modèle similaire p.72
2000 / 3000 €



11



Photos: © D.R.

12. Mithé Espelt (1923-2020)

Ensemble de six miroirs composé de :

- Miroir modèle 'Delta'
Céramique émaillée rehaussée d'or
Modèle créé vers 1955
Ø 8 cm

- Miroir circulaire
Céramique émaillée rehaussée d'or
Modèle créé vers 1950
Ø 15 cm

- Miroir modèle 'Pétales'
Céramique émaillée rehaussée d'or
Modèle créé vers 1990
H 24 x L 26 cm

Bibliographie : *Mithé Espelt, Le luxe discret du quotidien*, A. Candau, Ed. Odyssee, 2020, modèle similaire p.192

- Miroir modèle 'Rayons'
Céramique émaillée rehaussée d'or
Modèle créé vers 1955
Ø 26 cm

Bibliographie : *Mithé Espelt, Le luxe discret du quotidien*, A. Candau, Ed. Odyssee, 2020, modèle similaire p.128

- Miroir modèle 'Abalone'
Céramique émaillée rehaussée d'or et pâte de verre
Modèle créé vers 1978
H 31 x L 29 cm

Bibliographie : *Mithé Espelt, Le luxe discret du quotidien*, A. Candau, Ed. Odyssee, 2020, modèle similaire p.171

- Miroir modèle 'Lame' ou 'Mexico'
Céramique émaillée rehaussée d'or
Modèle créé vers 1967
H 34 x L 31,5 cm

Bibliographie : *Mithé Espelt, Le luxe discret du quotidien*, A. Candau, Ed. Odyssee, 2020, modèle similaire p.6

8 000 / 12 000 €





13

13. Mithé Espelt (1923-2020)

Ensemble de trois miroirs composé de:

- Paire de miroirs modèle 'Oblong Pierre'
Céramique émaillée rehaussée d'or et
cabochons de couleur
Modèle créé vers 1948
H 22,5 x L 13 cm (chaque)

Bibliographie: Mithé Espelt, *Le luxe discret du quotidien*, A. Candau, Ed. Odyssee, 2020, à rapprocher du modèle reproduit p. 65

- Miroir modèle 'Oblong'
Céramique émaillée rehaussée d'or
Modèle créé vers 1948
H 21,5 x L 11,5 cm

Bibliographie: Mithé Espelt, *Le luxe discret du quotidien*, A. Candau, Ed. Odyssee, 2020, à rapprocher du modèle reproduit p. 65

2500 / 3500 €

14. Mithé Espelt (1923-2020)

Ensemble de quatre miroirs composé de:

- Miroir circulaire
Céramique émaillée rehaussée d'or
Modèle créé en 1950
Ø 15 cm

- Miroir modèle 'Oblong'
Céramique émaillée rehaussée d'or
Modèle créé en 1949
H 32 x L 17,5 cm

Bibliographie: Mithé Espelt, *Le luxe discret du quotidien*, A. Candau, Ed. Odyssee, 2020, modèle similaire p. 65

- Miroir modèle 'Millenium' - **Épreuve d'artiste**
Céramique émaillée rehaussée d'or
Modèle créé vers 2000
H 20 x L 18 cm
Bibliographie: Mithé Espelt, *Le luxe discret du quotidien*, A. Candau, Ed. Odyssee, 2020, pour une variante p. 199

- Miroir modèle 'Ouvéa'
Céramique émaillée rehaussée d'or et pâte de verre
Modèle créé en 1985
H 32 x L 27,5 cm
Bibliographie: Mithé Espelt, *Le luxe discret du quotidien*, A. Candau, Ed. Odyssee, 2020, modèle similaire p. 189

5000 / 7000 €



14



15. **Mithé Espelt** (1923-2020)

Miroir modèle '*Anabaac*'

Céramique émaillée rehaussée d'or

Modèle créé dans les années 1990

Ø 75,5cm

Note: Ce modèle est le plus grand miroir connu de Mithé Espelt.

15000 / 20 000 €





Photos: © D.R.

16. Mithé Espelt (1923-2020)

Ensemble de sept miroirs composé de :

- Miroir circulaire
Céramique émaillée
Modèle créé vers 1955
Ø 9,5 cm

- Miroir modèle 'Tournesol'
Céramique émaillée
Modèle créé vers 1959
Ø 15 cm

Bibliographie : Mithé Espelt, *Le luxe discret du quotidien*, A. Candau, Ed. Odyssée, 2020, notre exemplaire p.146

- Miroir modèle 'Hublot'
Céramique émaillée rehaussée d'or
Modèle créé vers 1950
Ø 19 cm

- Miroir modèle 'Amandes'
Céramique émaillée rehaussée d'or
Modèle créé vers 1954
Ø 22,5 cm

Bibliographie : Mithé Espelt, *Le luxe discret du quotidien*, A. Candau, Ed. Odyssée, 2020, notre exemplaire reproduit p. 89

- Miroir modèle 'Ovale'
Céramique émaillée
Modèle créé vers 1958
H 26 x L 28 cm

Bibliographie : Mithé Espelt, *Le luxe discret du quotidien*, A. Candau, Ed. Odyssée, 2020, modèle similaire en variante de couleur p.115

- Miroir modèle 'Manège'
Céramique émaillée rehaussée d'or
Modèle créé vers 1955
H 28 x L 25 cm

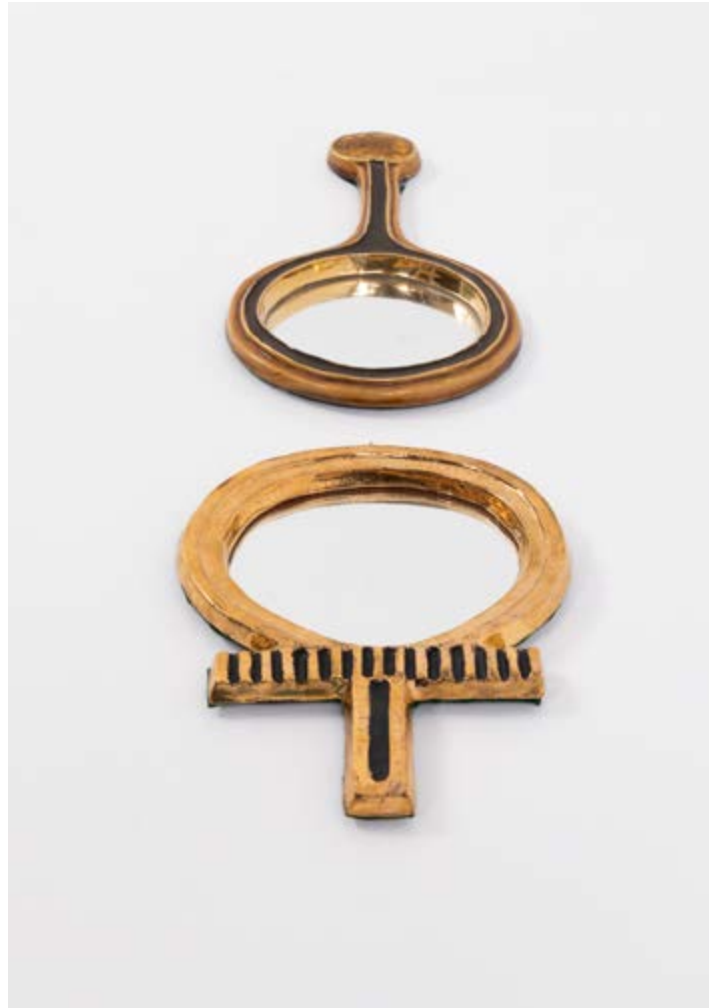
Bibliographie : Mithé Espelt, *Le luxe discret du quotidien*, A. Candau, Ed. Odyssée, 2020, notre exemplaire reproduit p.109

- Miroir modèle 'Cuzco'
Céramique émaillée
Modèle créé en 1974
H 32 x L 27,5 cm

Bibliographie : Mithé Espelt, *Le luxe discret du quotidien*, A. Candau, Ed. Odyssée, 2020, modèle similaire en variante de couleur p.174

8 000 / 12 000 €





17

17. Mithé Espelt (1923-2020)
Ensemble de deux miroirs à main
Céramique émaillée rehaussée d'or
et pâte de verre
Modèles créés vers 1950
H 22 x L 13,5 cm
H 20,5 x L 16 cm
4000 / 6000 €

18. Mithé Espelt (1923-2020)
Ensemble de neuf miroirs composé de :

- Miroir de sac
Céramique émaillée rehaussée d'or
Modèle créé vers 1950
H 8 x L 7 cm
 - Miroir circulaire
Céramique émaillée rehaussée d'or
Modèle créé vers 1948
Ø 15 cm
Bibliographie: Mithé Espelt, Le luxe discret du quotidien, A. Candau, Ed. Odyssée, 2020, modèle similaire p.72
 - Miroir de forme oblongue
Céramique émaillée rehaussée d'or
Modèle créé vers 1950
H 24,5 x L 18 cm
 - Miroir circulaire
Céramique émaillée rehaussée d'or
Modèle créé vers 1948
Ø 21 cm
Bibliographie: Mithé Espelt, Le luxe discret du quotidien, A. Candau, Ed. Odyssée, 2020, modèle similaire p.72
 - Miroir de forme oblongue
Céramique émaillée rehaussée d'or
Modèle créé vers 1947
H 20 x L 25,5 cm
Bibliographie: Mithé Espelt, Le luxe discret du quotidien, A. Candau, Ed. Odyssée, 2020, modèle similaire p.73
 - Miroir dit 'Ovale'
Céramique émaillée rehaussée d'or
Modèle créé vers 1958
H 24,5 x L 27 cm
Bibliographie: Mithé Espelt, Le luxe discret du quotidien, A. Candau, Ed. Odyssée, 2020, modèle similaire p.115
 - Miroir dit 'Oblong'
Céramique émaillée rehaussée d'or
Modèle créé vers 1947
H 18,5 x L 32 cm
Bibliographie: Mithé Espelt, Le luxe discret du quotidien, A. Candau, Ed. Odyssée, 2020, modèle similaire p.65
 - Miroir dit 'Oblong-Cabochons'
Céramique émaillée rehaussée d'or et pâte de verre
Modèle créé vers 1958
H 20 x L 35 cm
Bibliographie: Mithé Espelt, Le luxe discret du quotidien, A. Candau, Ed. Odyssée, 2020, modèle similaire p.64
 - Miroir dit 'Échelle'
Céramique émaillée rehaussée d'or
Modèle créé vers 1956
H 41 x L 26 cm
Bibliographie: Mithé Espelt, Le luxe discret du quotidien, A. Candau, Ed. Odyssée, 2020, modèle similaire p.120
- 14 000 / 18 000 €**

Photos: © D.R.



18



Photos: © D.R.

19



20



19. Mithé Espelt (1923-2020)

Ensemble de trois miroirs composé de:

- Paire de miroirs modèle 'Oblong'
Céramique émaillée rehaussée d'or
Modèle créé vers 1952
H 35 x L 20,5 cm (chaque)

Bibliographie: Mithé Espelt, Le luxe discret du quotidien, A. Candau, Ed. Odyssee, 2020, modèle similaire p. 65

- Miroir modèle 'Oblong PV'
Céramique émaillée rehaussée d'or et pâte de verre
Modèle créé vers 1952
H 30 x L 20,5 cm

Bibliographie: Mithé Espelt, Le luxe discret du quotidien, A. Candau, Ed. Odyssee, 2020, modèle similaire p. 104

4 000 / 6 000 €

20. Mithé Espelt (1923-2020)

Ensemble de trois miroirs composé de:

- Paire de miroirs modèle 'Oblong PV'
Céramique émaillée rehaussée d'or et pâte de verre
Modèle créé vers 1952
H 30 x L 20,5 cm (chaque)

Bibliographie: Mithé Espelt, Le luxe discret du quotidien, A. Candau, Ed. Odyssee, 2020, modèle similaire p. 104

- Miroir modèle 'Oblong'
Céramique émaillée rehaussée d'or
Modèle créé vers 1949
H 35 x L 20,5 cm

Bibliographie: Mithé Espelt, Le luxe discret du quotidien, A. Candau, Ed. Odyssee, 2020, modèle similaire p. 65

4 000 / 6 000 €



© D.R.

Photos: © D.R.

21. Mithé Espelt (1923-2020)

Ensemble de quatre miroirs composé de :

- Miroir modèle 'Ovale'
Céramique émaillée
Modèle créé vers 1958
H 28 x L 26 cm

Bibliographie: Mithé Espelt, Le luxe discret du quotidien, A. Candau, Ed. Odyssée, 2020, modèle similaire p.115

- Miroir modèle 'Échelles'
Céramique émaillée
Modèle créé vers 1956
H 41 x L 26 cm

Bibliographie: Mithé Espelt, Le luxe discret du quotidien, A. Candau, Ed. Odyssée, 2020, modèle similaire p.120

- Miroir modèle 'Cuzco'
Céramique émaillée
Modèle créé vers 1974
H 31,5 x L 27 cm

Bibliographie: Mithé Espelt, Le luxe discret du quotidien, A. Candau, Ed. Odyssée, 2020, modèle similaire p.174

- Miroir modèle 'Barrettes'
Céramique émaillée
Modèle créé vers 1958
H 28,5 x L 28 cm

Bibliographie: Mithé Espelt, Le luxe discret du quotidien, A. Candau, Ed. Odyssée, 2020, modèle similaire p.114

8 000 / 12 000 €





22

22. Mithé Espelt (1923-2020)

Ensemble composé de :

- Miroir modèle '*Arts Décoratifs*'

Céramique émaillée rehaussée d'or et pâte de verre

Modèle créé vers 1980

H 30 x L 27 cm

Bibliographie : *Mithé Espelt, Le luxe discret du quotidien*, A. Candau, Ed. Odyssee, 2020, modèle similaire p.181

- Boîte à bijoux modèle '*Rose Inca*'

Céramique émaillée rehaussée d'or et pâte de verre

Modèle créé vers 1980

H 6 x L 14,5 x P 14,5 cm

Bibliographie : *Mithé Espelt, Le luxe discret du quotidien*, A. Candau, Ed. Odyssee, 2020, notre exemplaire reproduit p.180

1800 / 2500 €

23. Mithé Espelt (1923-2020)

Ensemble de trois miroirs modèle '*Bornéo*'
Céramique émaillée rehaussée d'or et pâte de verre

Modèles créés vers 1957

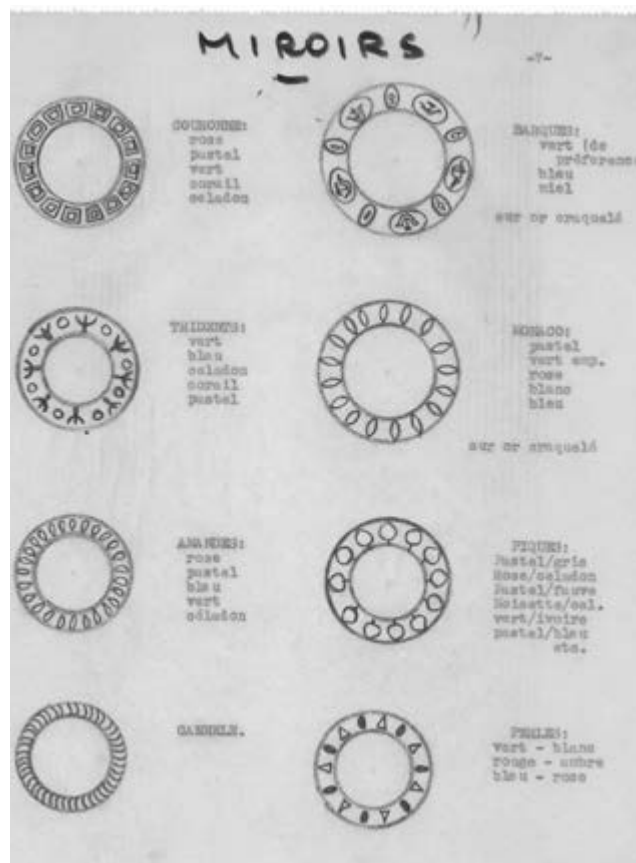
H 32 x L 33,5 cm (chaque)

Bibliographie : *Mithé Espelt, Le luxe discret du quotidien*, A. Candau, Ed. Odyssee, 2020, modèle similaire p.118

4000 / 6000 €

23





© D.R.

24

24. Mithé Espelt (1923-2020)
Ensemble de deux miroirs composé de :

- Miroir modèle '*Banco*'
Céramique émaillée rehaussée d'or et
pâte de verre
Modèle créé vers 1955
H 22 x L 14,5 cm

- Miroir modèle '*Cirque*'
Céramique émaillée rehaussée d'or
Modèle créé dans les années 1950
Ø 24 cm

1800 / 2500 €

25. Mithé Espelt (1923-2020)
Miroir
Céramique émaillée rehaussée d'or et pâte de
verre
Modèle créé dans les années 1980
H 52 x L 46 x P 3 cm
Bibliographie: *Mithé Espelt, Le luxe discret du
quotidien*, A. Candau, Ed. Odyssee, 2020, à
rapprocher du modèle 'Ouvéa' p.189
3500 / 4500 €



25

26. **Mithé Espelt** (1923-2020)

Ensemble de trois miroirs composé de :

- Paire de miroirs
Céramique émaillée rehaussée d'or
et pâte de verre
Modèle créé vers 1952
H 32 x L 21,5 cm (chaque)

Bibliographie : Mithé Espelt, *Le luxe discret du quotidien*, A. Candau, Ed. Odyssee, 2020, modèle similaire p.110

- Miroir modèle 'PV long'
Céramique émaillée rehaussée d'or et pâte de verre
Modèle créé vers 1955
H 32 x L 23 cm

Bibliographie : Mithé Espelt, *Le luxe discret du quotidien*, A. Candau, Ed. Odyssee, 2020, modèle similaire p.111

4000 / 6000 €



26

Photos : © D.R.

27. **Mithé Espelt** (1923-2020)

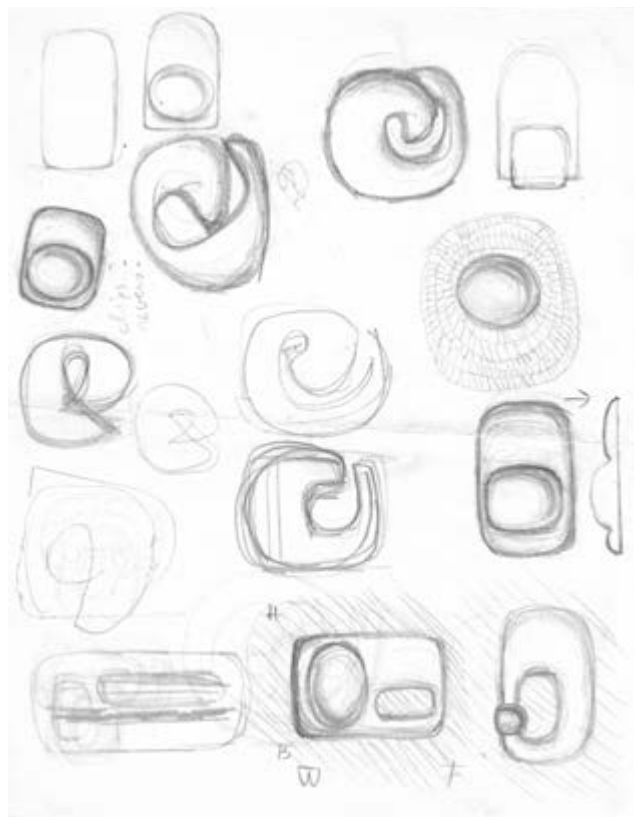
Lampe modèle 'Pyramide'
Céramique émaillée rehaussée d'or, pâte de verre et textile
Modèle créé vers 1990
H 22 x L13,5 x P 10 cm (pied)
H 19 x P 35 cm (Abat jour)
H 48 cm (Hauteur complète)

Bibliographie : Mithé Espelt, *Le luxe discret du quotidien*, A. Candau, Éditions Odyssee, 2020, notre exemplaire reproduit p.195

2 500 / 3 500 €



27



28. **Mithé Espelt** (1923-2020)
Ensemble de deux boîtes modèle 'Totem' et 'Double Totem'
Céramique émaillée rehaussée d'or
Modèles créés dans les années 1970
H 5,5 x L 15 x P 10 cm (chaque)
1500 / 2000 €

29. **Mithé Espelt** (1923-2020)
Miroir
Céramique émaillée rehaussée d'or et pâte de verre
Modèle créé vers 1955
H 32,5 x L 24 x P 1 cm
3000 / 4000 €

Photos: © D.R.



29

30. **Mithé Espelt** (1923-2020)

Miroir modèle 'Planète'
Céramique émaillée rehaussée d'or
Modèle créé dans les années 1980
Ø 75 cm

Bibliographie: *Mithé Espelt, Le luxe discret du quotidien*, A. Candau, Ed. Odyssee, 2020, à rapprocher du modèle de broche 'Atome' reproduit p.63

12000/18000 €



30

Photos: © D.R.





31



32



33

31. **Mithé Espelt** (1923-2020)
Boîte modèle '*Totem*'
Céramique émaillée rehaussée d'or et bois noirci
Modèle créé vers 1970
H 6 x L 28 x P 11 cm
800 / 1200 €

32. **Mithé Espelt** (1923-2020)
Boîte modèle '*Cuzco*'
Céramique émaillée rehaussée d'or, pâte de verre et bois noirci
Modèle créé vers 1975
H 6 x L 27 x P 6,5 cm
800 / 1200 €

33. **Mithé Espelt** (1923-2020)
Miroir modèle '*Pélican*'
Céramique émaillée rehaussée d'or
Modèle créé vers 1968
H 31 x L 24 x P 1 cm
Bibliographie: *Mithé Espelt, Le luxe discret du quotidien*, A. Candau, Ed. Odyssee, 2020, notre exemplaire reproduit p. 158
3000 / 4000 €



34. Mithé Espelt (1923-2020)
Ensemble composé d'un miroir modèle 'Soleil' et
de vingt-un miroirs circulaires
Céramique émaillée rehaussée d'or et pâte de
verre
Modèles créés entre 1950 et 1955
Le plus grand : Ø 48 cm
Le plus petit : Ø 8 cm
Bibliographie : *Mithé Espelt, Le luxe discret du
quotidien*, A. Candau, Ed. Odyssee, 2020, modèles
similaires pp. 72, 105, 117, 123, 128, 133, 146, 170
20 000 / 30 000 €



35



© D.R.

35. Mithé Espelt (1923-2020)
Ensemble de deux miroirs modèle 'Belugo'
Céramique émaillée rehaussée d'or
Modèle créé vers 1952
H 32,5 × L 24,5 cm
H 31,5 × L 23,5 cm
Bibliographie: *Mithé Espelt, Le luxe discret du quotidien*, A. Candau, Ed. Odyssee, 2020, notre exemplaire de gauche reproduit p. 98
3500 / 4500 €

36. Mithé Espelt (1923-2020)
Miroir dit 'Aux poissons'
Terre cuite engobée
Modèle créé vers 1952
H 28 × L 27,5 × P 1 cm
Bibliographie: *Mithé Espelt, Le luxe discret du quotidien*, A. Candau, Ed. Odyssee, 2020, notre exemplaire reproduit p. 97
2500 / 3500 €



36



© D.R.

37

37. Mithé Espelt (1923-2020)
Ensemble de trois miroirs
Céramique émaillée
Modèles créés vers 1950
Le plus grand : H 40 × L 30 × P 5 cm
Les deux petits : H 24,5 × L 18,5 × P 3,5 cm
Bibliographie : *Mithé Espelt, Le luxe discret du quotidien*, A. Candau, Ed. Odyssée, 2020, modèle similaire (le plus petit) p. 67
5000 / 7000 €

38. Mithé Espelt (1923-2020)
Ensemble de trois miroirs
Céramique émaillée
Modèles créés vers 1950
Le plus grand : H 38 × L 30 × P 5 cm
Les deux petits : H 24,5 × L 18,5 × P 3,5 cm
Bibliographie : *Mithé Espelt, Le luxe discret du quotidien*, A. Candau, Ed. Odyssée, 2020, modèle similaire (le plus petit) p. 67
5000 / 7000 €



38



© D.R.

39. Mithé Espelt (1923-2020)

Ensemble de cinq miroirs composé de :

- Miroir dit '*Lame*' ou '*Mexico*'
Céramique émaillée
Modèle créé vers 1967
H 20 x L 15 cm

Bibliographie : Mithé Espelt, *Le luxe discret du quotidien*, A. Candau, Ed. Odyssée, 2020, à rapprocher du modèle reproduit p.6

- Miroir dit '*Cannelés*'
Céramique émaillée rehaussée à l'or
Modèle créé vers 1950
Ø 25,5 cm

Bibliographie : Mithé Espelt, *Le luxe discret du quotidien*, A. Candau, Ed. Odyssée, 2020, notre exemplaire reproduit p.104

- Miroir dit '*Boutons*'
Céramique émaillée
Modèle créé vers 1950
H 24 x L 27 cm

Bibliographie : Mithé Espelt, *Le luxe discret du quotidien*, A. Candau, Ed. Odyssée, 2020, modèle similaire en variante de couleurs reproduit p.131

- Miroir dit '*Roue de fortune*'
Céramique émaillée rehaussée à l'or
Modèle créé vers 1953
H 25 x L 25 cm

Bibliographie : Mithé Espelt, *Le luxe discret du quotidien*, A. Candau, Ed. Odyssée, 2020, notre exemplaire p.121

- Miroir dit '*Échelle*'
Céramique émaillée
Modèle créé vers 1956
H 26 x L 40 cm

Bibliographie : Mithé Espelt, *Le luxe discret du quotidien*, A. Candau, Ed. Odyssée, 2020, modèle similaire p.120

7000 / 9000 €

Photos : © D.R.





40. **Mithé Espelt** (1923-2020)

Ensemble de cinq miroirs composé de :

- Miroir modèle 'Échelle'
Céramique émaillée
Modèle créé vers 1956
H 22,5 x L 12,5 cm

- Miroir circulaire
Céramique émaillée rehaussée à l'or
Modèle créé vers 1952
Ø 25 cm

Bibliographie : Mithé Espelt, *Le luxe discret du quotidien*, A. Candau, Ed. Odyssée, 2020, à rapprocher du modèle reproduit p.120

- Miroir modèle 'Cuzco'
Céramique émaillée
Modèle créé vers 1974
H 31 x L 27 cm

Bibliographie : Mithé Espelt, *Le luxe discret du quotidien*, A. Candau, Ed. Odyssée, 2020, modèle similaire p.174

- Miroir modèle 'Barrettes'
Céramique émaillée
Modèle créé vers 1958
H 28 x L 28 cm

Bibliographie : Mithé Espelt, *Le luxe discret du quotidien*, A. Candau, Ed. Odyssée, 2020, modèle similaire p.114

- Miroir modèle 'Échelle'
Céramique émaillée
Modèle créé vers 1956
H 25 x L 40 cm

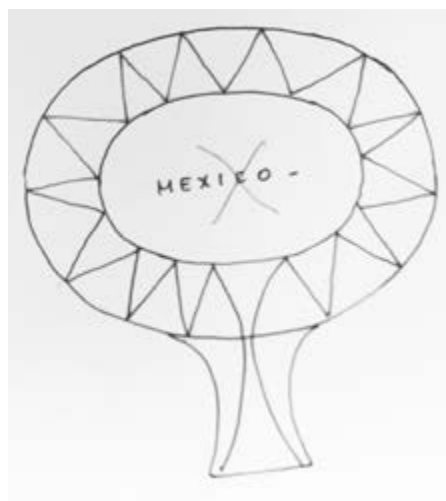
Bibliographie : Mithé Espelt, *Le luxe discret du quotidien*, A. Candau, Ed. Odyssée, 2020, modèle similaire p.120

7000 / 9000 €





41



41. Mithé Espelt (1923-2020)
Paire de miroirs modèle 'Lame' ou 'Mexico'
Céramique émaillée
Modèle créé vers 1967
H 33,5 x L 31 cm (chaque)
Bibliographie: Mithé Espelt, Le luxe discret du quotidien, A. Candau, Ed. Odyssée, 2020, notre modèle de droite reproduit p. 6
3 000 / 4 000 €

42. Mithé Espelt (1923-2020)
Ensemble de six miroirs composé de:
- Miroir modèle 'Fleur'
Céramique émaillée
Modèle créé vers 1960
Ø 9 cm
Bibliographie: Mithé Espelt, Le luxe discret du quotidien, A. Candau, Ed. Odyssée, 2020, notre exemplaire reproduit p. 82

- Miroir modèle 'Tournesol'
Céramique émaillée
Modèle créé vers 1959
Ø 15 cm
Bibliographie: Mithé Espelt, Le luxe discret du quotidien, A. Candau, Ed. Odyssée, 2020, modèle similaire p. 146

- Miroir modèle 'Graines'
Céramique émaillée
Modèle créé vers 1968
H 31,5 x L 18 cm
Bibliographie: Mithé Espelt, Le luxe discret du quotidien, A. Candau, Ed. Odyssée, 2020, modèle similaire p. 139

- Miroir modèle 'Amélie'
Céramique émaillée rehaussée d'or
Modèle créé en 1949
H 19,5 x L 17,5 cm
Bibliographie: Mithé Espelt, Le luxe discret du quotidien, A. Candau, Ed. Odyssée, 2020, notre exemplaire reproduit p. 84

- Miroir modèle 'Manège'
Céramique émaillée rehaussée d'or
Modèle créé vers 1955
H 24,5 x L 27 cm
Bibliographie: Mithé Espelt, Le luxe discret du quotidien, A. Candau, Ed. Odyssée, 2020, notre exemplaire reproduit p. 109

- Miroir modèle 'Dabilia'
Céramique émaillée
Modèle créé vers 1965
H 37 x L 33,5
Bibliographie: Mithé Espelt, Le luxe discret du quotidien, A. Candau, Ed. Odyssée, 2020, à rapprocher du modèle reproduit pp. 144-145

7 000 / 9 000 €



42



43



44

43. Mithé Espelt (1923-2020)
Ensemble de trois miroirs à main modèle
'Guirlande'
Céramique émaillée rehaussée d'or
Modèle créé vers 1955
H 21,5 x L 15 cm (chaque)
Bibliographie: *Mithé Espelt, Le luxe discret du quotidien*, A. Candau, Ed. Odyssée, 2020, modèle similaire p.133
1800 / 2500 €

44. Mithé Espelt (1923-2020)
Boîte modèle 'Rond-perle' - Grand modèle
Céramique émaillée rehaussée d'or, pâte et perles de verre et bois noirci
Modèle créé vers 1948
H 8 x Ø 16 cm
Bibliographie: *Mithé Espelt, Le luxe discret du quotidien*, A. Candau, Ed. Odyssée, 2020, variante de taille reproduite p.43
1200 / 1500 €



45

45. Mithé Espelt (1923-2020)
Miroir modèle 'Chevêche'
Céramique émaillée rehaussée d'or
Modèle créé vers 1965
H 25 x L 20 x P 72 cm
Bibliographie: *Mithé Espelt, Le luxe discret du quotidien*, A. Candau, Ed. Odyssée, 2020, modèle similaire dans une variante de couleur p.136
2500 / 3500 €



46. **Mithé Espelt** (1923-2020)

Ensemble de six miroirs composé de :

- Miroir modèle '*Fleur*'
Céramique émaillée
Modèle créé vers 1955
Ø 9 cm

- Miroir modèle '*Tournesol*'
Céramique émaillée
Modèle créé vers 1959
Ø 15 cm

Bibliographie : *Mithé Espelt, Le luxe discret du quotidien*, A. Candau, Ed. Odyssee, 2020, modèle similaire en variante de couleur p. 82

- Miroir modèle '*Graines*'
Céramique émaillée
Modèle créé vers 1968
H 31 x L 18 cm

Bibliographie : *Mithé Espelt, Le luxe discret du quotidien*, A. Candau, Ed. Odyssee, 2020, modèle similaire p. 139

- Miroir modèle '*Amélie*' - **Épreuve d'artiste**
Céramique émaillée rehaussée d'or
Modèle créé en 1949
H 19 x L 17,5 cm

Bibliographie : *Mithé Espelt, Le luxe discret du quotidien*, A. Candau, Ed. Odyssee, 2020, modèle similaire p. 84

- Miroir modèle '*Manège*'
Céramique émaillée rehaussée d'or
Modèle créé vers 1955
H 26,5 x L 24 cm

Bibliographie : *Mithé Espelt, Le luxe discret du quotidien*, A. Candau, Ed. Odyssee, 2020, modèle similaire p. 109

- Miroir modèle '*Dahlia*'
Céramique émaillée
Modèle créé vers 1965
H 38 x L 32,5 cm

Bibliographie : *Mithé Espelt, Le luxe discret du quotidien*, A. Candau, Ed. Odyssee, 2020, à rapprocher du modèle reproduit pp. 144-145

7000 / 9000 €





47

47. **Mithé Espelt** (1923-2020)
Ensemble de trois miroirs composé de :

- Miroir modèle 'Anémone grand'
Céramique émaillée rehaussée d'or
Modèle créé vers 1965
H 34,5 x L 31 cm

Bibliographie: Mithé Espelt, *Le luxe discret du quotidien*, A. Candau, Ed. Odyssée, 2020, modèles similaires pp. 144, 145, 200

- Paire de miroirs à main modèle 'Graal'
Céramique émaillée rehaussée d'or
H 24 x L 14 cm (chaque)

Bibliographie: Mithé Espelt, *Le luxe discret du quotidien*, A. Candau, Ed. Odyssée, 2020, modèle similaire p. 18

3 000 / 4 000 €

48. **Mithé Espelt** (1923-2020)
Ensemble de sept miroirs composé de :

- Miroir
Céramique émaillée rehaussée d'or
Modèle créé vers 1948
H 8,5 x L 7 cm

- Miroir modèle 'Ovale'
Céramique émaillée rehaussée d'or
Modèle créé vers 1956
H 19 x L 17 cm

- Miroir modèle 'Boutons'
Céramique émaillée
Modèle créé vers 1962
H 26 x L 23 cm

Bibliographie: Mithé Espelt, *Le luxe discret du quotidien*, A. Candau, Ed. Odyssée, 2020, modèle similaire p. 131

- Miroir modèle 'Marguerite'
Céramique émaillée rehaussée d'or
Modèle créé vers 1955
Ø 25 cm

Bibliographie: Mithé Espelt, *Le luxe discret du quotidien*, A. Candau, Ed. Odyssée, 2020, notre exemplaire reproduit p. 130

- Miroir modèle 'Santa Fe #2'
Céramique émaillée rehaussée d'or
et pâte de verre
Modèle créé dans les années 1980
H 32 x L 26,5 cm

Bibliographie: Mithé Espelt, *Le luxe discret du quotidien*, A. Candau, Ed. Odyssée, 2020, notre exemplaire p. 177

- Miroir modèle 'Ovale'
Céramique émaillée
Modèle créé vers 1958
H 28 x L 26 cm

Bibliographie: Mithé Espelt, *Le luxe discret du quotidien*, A. Candau, Ed. Odyssée, 2020, modèle similaire p. 115

- Miroir modèle 'Échelle'
Céramique émaillée
Modèle créé vers 1956
H 41 x L 26 cm

Bibliographie: Mithé Espelt, *Le luxe discret du quotidien*, A. Candau, Ed. Odyssée, 2020, modèle similaire p. 120

8 000 / 12 000 €



48



49

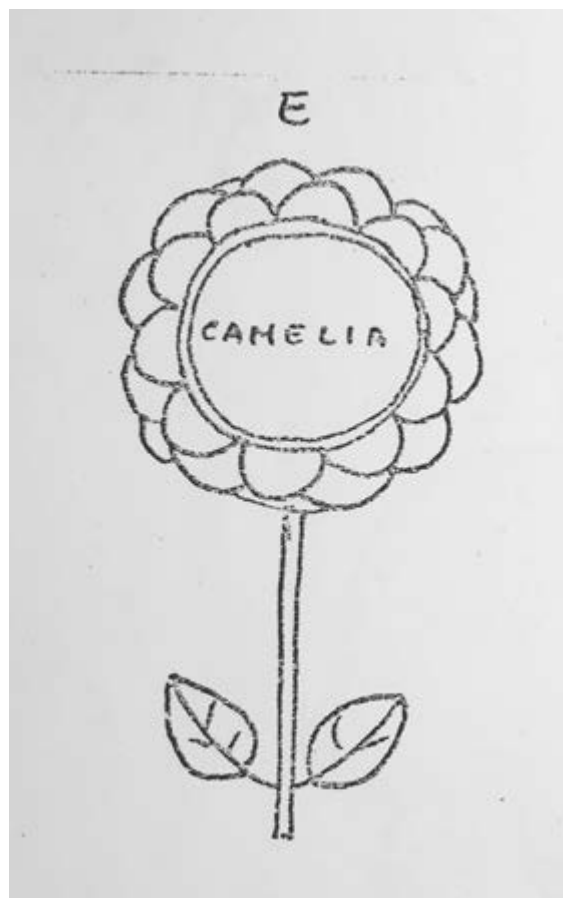
49. Mithé Espelt (1923-2020)
Paire de miroirs modèle 'Paon'
Céramique émaillée rehaussée d'or et
pâte de verre
Modèle créé vers 1963
H 36,5 x L 23 cm (chaque)
Bibliographie : *Mithé Espelt, Le luxe discret du
quotidien*, A. Candau, Ed. Odyssée, 2020, notre
exemplaire de gauche reproduit p. 26
2500 / 3500 €

50. Mithé Espelt (1923-2020)
Ensemble de trois miroirs
Céramique émaillée rehaussée d'or
et pâte de verre
Modèle créé au début des années 1980
H 30,5 x L 27 cm (chaque)
4000 / 6000 €

Photos : © D.R.



50



© D.R.

51

- 51. Mithé Espelt** (1923-2020)
Paire de miroirs modèle 'Camélia'
Céramique émaillée
Modèle créé vers 1965
H 28 x L 16 cm
H 29 x L 16,5 cm
Bibliographie: *Mithé Espelt, Le luxe discret du quotidien*, A. Candau, Ed. Odyssée, 2020, variante du modèle 'Anémone #2' p.149
1500/2000 €
- 52. Mithé Espelt** (1923-2020)
Ensemble de six miroirs modèle 'Anémone #2'
Céramique émaillée
Modèle créé vers 1965
H 29,5 x L 16,5 x P 1 cm (chaque)
Bibliographie: *Mithé Espelt, Le luxe discret du quotidien*, A. Candau, Ed. Odyssée, 2020, notre modèle reproduit p.149
4000/6000 €



52



53

53. Mithé Espelt (1923-2020)

Ensemble composé de quatre miroirs modèle 'Anémone grand' et d'un miroir 'Dahlia'
Céramique émaillée
Modèles créés vers 1965
Anémones : H 34 x L 29 cm
Dahlia : H 38 x L 34 cm
Bibliographie : Mithé Espelt, *Le luxe discret du quotidien*, A. Candau, Ed. Odyssee, 2020, modèles similaires pp.144, 145, 200
6 000 / 9 000 €

54. Mithé Espelt (1923-2020)

Ensemble de trois miroirs de la série 'Le langage des oiseaux' composé de :

- Miroir
Céramique émaillée rehaussée d'or
Modèle créé vers 1962
H 22,5 x L 19 cm

- Miroir modèle 'Parade'
Céramique émaillée rehaussée d'or
Modèle créé vers 1962
H 26 x L 18,5 cm

Bibliographie : Mithé Espelt, *Le luxe discret du quotidien*, A. Candau, Ed. Odyssee, 2020, notre exemplaire reproduit p.154

- Miroir modèle 'Velum'
Céramique émaillée
Modèle créé vers 1962
H 26 x L 17,5 cm

Bibliographie : Mithé Espelt, *Le luxe discret du quotidien*, A. Candau, Ed. Odyssee, 2020, notre modèle reproduit p.154

4 000 / 6 000 €



54



55

55. Mithé Espelt (1923-2020)

Ensemble composé de :

- Miroir à main modèle 'Moineau'
Céramique émaillée rehaussée d'or
et pâte de verre
Modèle créé vers 1968
H 25 x L 15 cm

Bibliographie: *Mithé Espelt, Le luxe discret du quotidien*, A. Candau, Ed. Odyssée, 2020, notre exemplaire reproduit p. 156

- Boîte modèle 'Moineau'
Céramique émaillée rehaussée d'or
Modèle créé vers 1963
H 7 x L 15 x P 10 cm

Bibliographie: *Mithé Espelt, Le luxe discret du quotidien*, A. Candau, Ed. Odyssée, 2020, notre exemplaire reproduit p. 156

1200 / 1800 €

56. Mithé Espelt (1923-2020)

Ensemble de six miroirs composé de :

- Miroir modèle 'OI'
Céramique émaillée
Modèle créé vers 1955
Ø 7,5 cm

- Miroir modèle 'Cœurs'
Céramique émaillée rehaussée d'or
Modèle créé vers 1955
H 24 x L 16,5 cm

- Miroir modèle 'Cage'
Céramique émaillée rehaussée d'or
Modèle créé vers 1967
H 31,5 x L 20 cm

Bibliographie: *Mithé Espelt, Le luxe discret du quotidien*, A. Candau, Ed. Odyssée, 2020, notre exemplaire reproduit p. 160

Miroir circulaire
Céramique émaillée rehaussée d'or
Modèle créé vers 1952
Ø 26 cm

Bibliographie: *Mithé Espelt, Le luxe discret du quotidien*, A. Candau, Ed. Odyssée, 2020, notre exemplaire reproduit p. 105

- Miroir modèle 'Cygnes'
Céramique émaillée rehaussée d'or
Modèle créé vers 1970
H 25 x L 25 cm

Bibliographie: *Mithé Espelt, Le luxe discret du quotidien*, A. Candau, Ed. Odyssée, 2020, notre exemplaire reproduit p. 157

- Miroir modèle 'Anémone'
Céramique émaillée rehaussée d'or
Modèle créé vers 1965
H 35 x L 32 cm

Bibliographie: *Mithé Espelt, Le luxe discret du quotidien*, A. Candau, Ed. Odyssée, 2020, notre exemplaire reproduit p. 144

7000 / 9000 €

Photos: © D.R.



56

Photos: © D.R.



57



58

57. Mithé Espelt (1923-2020)
 Paire de miroirs modèle 'Copte'
 Céramique émaillée rehaussée d'or
 et pâte de verre
 Modèle créé vers 1965
 H 31,5 x L 25,5 cm (chaque)
 Bibliographie: *Mithé Espelt, Le luxe discret du quotidien*, A. Candau, Ed. Odyssee, 2020, modèle similaire p. 164
 2000 / 3000 €

58. Mithé Espelt (1923-2020)
 Paire de miroirs modèle 'Cirque'
 Céramique émaillée rehaussée d'or
 et pâte de verre
 Modèle créé dans les années 1950
 H 22 x L 14,5 cm (chaque)
 Bibliographie: *Mithé Espelt, Le luxe discret du quotidien*, A. Candau, Ed. Odyssee, 2020, notre exemplaire bleu reproduit p. 106
 1500 / 2000 €



59

59. Mithé Espelt (1923-2020)
 Ensemble de trois miroirs composé de:

- Miroir
 Céramique émaillée
 Modèle créé vers 1946
 H 25 x L 20 cm
 Bibliographie: *Mithé Espelt, Le luxe discret du quotidien*, A. Candau, Ed. Odyssee, 2020, notre exemplaire reproduit p. 73
- Miroir modèle 'Amélie'
 Céramique émaillée rehaussée d'or
 Modèle créé en 1949
 H 19,5 x L 17 cm
 Bibliographie: *Mithé Espelt, Le luxe discret du quotidien*, A. Candau, Ed. Odyssee, 2020, notre exemplaire reproduit p. 87
- Miroir
 Céramique émaillée
 Modèle créé vers 1946
 Ø 23 cm
 Bibliographie: *Mithé Espelt, Le luxe discret du quotidien*, A. Candau, Ed. Odyssee, 2020, notre exemplaire reproduit p. 73

3000 / 4000 €



60

60. Mithé Espelt (1923-2020)

Ensemble de trois miroirs composé de:

- Miroir modèle 'Cygnes bleus'

Céramique émaillée
Modèle créé vers 1962
H 26 x L 30,5 cm

Bibliographie: Mithé Espelt, *Le luxe discret du quotidien*, A. Candau, Ed. Odyssée, 2020, notre exemplaire reproduit p.154

- Paire de miroirs modèle 'Colombes'

Céramique émaillée rehaussée d'or
Modèle créé vers 1963
H 25,5 x 19 cm (chaque)

Bibliographie: Mithé Espelt, *Le luxe discret du quotidien*, A. Candau, Ed. Odyssée, 2020, nos exemplaires reproduits pp.85-86

3 000 / 4 000 €

61. Mithé Espelt (1923-2020)

Ensemble de cinq miroirs composé de:

- Miroir modèle 'Tulipes 1'

Céramique émaillée
Modèle créé vers 1956
H 21,5 x L 21 cm

Bibliographie: Mithé Espelt, *Le luxe discret du quotidien*, A. Candau, Ed. Odyssée, 2020, notre exemplaire reproduit p.143

- Miroir modèle 'Tulipes 2'

Céramique émaillée
Modèle créé vers 1965
H 24,5 x L 21 cm

Bibliographie: Mithé Espelt, *Le luxe discret du quotidien*, A. Candau, Ed. Odyssée, 2020, notre exemplaire reproduit p.143

- Trois miroirs à main

Céramique émaillée
Modèle créé vers 1956
H 21 x L 14 cm

4 000 / 6 000 €



61



62

62. Mithé Espelt (1923-2020)

Miroir modèle 'Sète'
Céramique émaillée
Modèle créé vers 1947
H 52 x L 42,5 cm
4000 / 6000 €

63. Mithé Espelt (1923-2020)

Ensemble de trois miroirs modèle 'Carré long'
Céramique émaillée
Modèle créé vers 1952
H 38 x L 24,5 x P 1,7 cm (chaque)
Bibliographie: *Mithé Espelt, Le luxe discret du quotidien*, A. Candau, Ed. Odyssée, 2020, notre exemplaire bleu reproduit p.108
3000 / 4000 €



63



64



65

64. Mithé Espelt (1923-2020)

Ensemble composé de :

- Miroir modèle 'Paon'
Céramique émaillée dorée au four
et pâte de verre
Modèle créé vers 1963
H 36 x L 22 cm

Bibliographie : Mithé Espelt, *Le luxe discret du quotidien*, A. Candau, Ed. Odyssee, 2020, modèle similaire p. 26

- Boîte modèle 'Paon'
Céramique émaillée dorée au four
et pâte de verre
Modèle créé vers 1963
H 6,5 x L 27 x P 10 cm

2000 / 3000 €

65. Mithé Espelt (1923-2020)

Ensemble de trois miroirs à main modèle 'Gaal'
Céramique émaillée rehaussée d'or et pâte de verre
Modèle créé vers 1950
H 24 x L 16 cm
H 24,5 x L 16,5 cm
H 25 x L 17 cm

Bibliographie : Mithé Espelt, *Le luxe discret du quotidien*, A. Candau, Ed. Odyssee, 2020, notre exemplaire aubergine reproduit p. 18
2500 / 3500 €

66. Mithé Espelt (1923-2020)

Ensemble de six miroirs modèle 'Stèle'
Céramique émaillée rehaussée d'or
et pâte de verre
Modèle créé vers 1965
H 30 x L 17 cm (chaque)

Bibliographie : Mithé Espelt, *Le luxe discret du quotidien*, A. Candau, Ed. Odyssee, 2020, modèle similaire pp. 152-153
6000 / 9000 €



66



67

67. Mithé Espelt (1923-2020)
Ensemble de six boîtes modèle 'Tournesol'
Céramique émaillée rehaussée d'or et bois noirci
Modèle créé vers 1965
H 9 x L 9,5 x P 9,5 cm (chaque)
Bibliographie: *Mithé Espelt, Le luxe discret du quotidien*, A. Candau, Ed. Odyssee, 2020, modèle similaire p.138
1800 / 2500 €



68

68. Mithé Espelt (1923-2020)
Ensemble de six miroirs composé de :

- Trois miroirs modèle 'Mésange'
Céramique émaillée rehaussée d'or et pâte de verre
Modèle créé vers 1960
H 30 x L 22 cm (chaque)
Bibliographie: *Mithé Espelt, Le luxe discret du quotidien*, A. Candau, Ed. Odyssee, 2020, modèle similaire p.17

- Paire de miroirs modèle 'Bocage'
Céramique émaillée rehaussée d'or
Modèle créé dans les années 60
H 27 x L 22,5 cm (chaque)
Bibliographie: *Mithé Espelt, Le luxe discret du quotidien*, A. Candau, Ed. Odyssee, 2020, modèle similaire pp.150-151

- Miroir modèle 'Cage n°2'
Céramique émaillée rehaussée d'or
Modèle créé entre 1953 et 1970
H 31,5 x L 20 cm
Bibliographie: *Mithé Espelt, Le luxe discret du quotidien*, A. Candau, Ed. Odyssee, 2020, modèle similaire p.160
6 000 / 9 000 €



Photos: © D.R.



69. Mithé Espelt (1923-2020)
Ensemble de quatre miroirs modèle 'Soleil'
Céramique émaillée rehaussée d'or
Modèle créé vers 1962
H 32 x L 23,5 cm (chaque)
Bibliographie: *Mithé Espelt, Le luxe discret du quotidien*, A. Candau, Ed. Odyssee, 2020, modèle similaire p.125
4000 / 6000 €

CONDITIONS GÉNÉRALES DE VENTE - PIASA

« *Constituent des ventes aux enchères publiques les ventes faisant intervenir un tiers, agissant comme mandataire du propriétaire ou de son représentant, pour proposer et adjuger un bien au mieux-disant des enchérisseurs à l’issue d’un procédé de mise en concurrence ouvert au public et transparent. Le mieux-disant des enchérisseurs acquiert le bien adjugé à son profit ; il est tenu d'en payer le prix.*

Sauf dispositions particulières et le cas des ventes effectuées dans le cercle purement privé, ces ventes sont ouvertes à toute personne pouvant enchérir et aucune entrave ne peut être portée à la liberté des enchères. » (Article L.320-2 du Code de commerce)

La Maison de Ventes PIASA est un opérateur de ventes volontaires régi par les dispositions des articles L.321-1 et suivants du Code de commerce.

La Maison de Ventes agit comme mandataire du vendeur qui contracte avec l'acheteur.

Les ventes aux enchères sont soumises aux présentes conditions générales.

AVANT LA VENTE

Estimation

Dans le catalogue, l'estimation figure à la suite de chaque lot. Il ne s'agit que d'une indication, le prix d'adjudication résulte du libre jeu des enchères.

Les estimations peuvent être données en plusieurs monnaies. L'arrondie de ces conversions peut entraîner une légère modification des arrondissements légaux.

Indications

Les lots précédés d'un * appartiennent à un actionnaire, un collaborateur ou un expert de la société PIASA.

Les lots précédés d'un * appartiennent à un actionnaire, un collaborateur ou un expert de la société PIASA.

Les lots précédés d'un * appartiennent à un actionnaire, un collaborateur ou un expert de la société PIASA.

Les lots précédés d'un * appartiennent à un actionnaire, un collaborateur ou un expert de la société PIASA.

Les notices d'information contenues dans le catalogue sont établies avec toutes les diligences requises, par PIASA et l'expert qui l'assiste le cas échéant, sous réserve des notifications, déclarations, rectifications, annoncées verbalement au moment de la présentation de l'objet et portées au procès-verbal de la vente.

Les acquéreurs potentiels sont invités à examiner les biens pouvant les intéresser et à constater leur état avant la vente aux enchères, notamment pendant les expositions. PIASA se tient à leur disposition pour leur fournir des rapports sur l'état des lots, en fonction des connaissances artistiques et scientifiques à la date de la vente.

Les lots précédés d'un * appartiennent à un actionnaire, un collaborateur ou un expert de la société PIASA.

Les dimensions et poids sont donnés à titre indicatif. Les couleurs des œuvres reproduites dans le catalogue peuvent différer des couleurs réelles.

Les lots précédés d'un * appartiennent à un actionnaire, un collaborateur ou un expert de la société PIASA.

L'absence de réserve au catalogue n'implique pas que le lot soit en parfait état de conservation et exempt de restauration ou imperfection (usures, craquelures, retouillage).

Les lots sont vendus dans l'état dans lequel ils se trouvent au moment de la vente. En conséquence, aucune réclamation ne sera recevable dès l'adjudication prononcée, les lots ayant pu être examinés lors de l'exposition.

Les lots précédés d'un * appartiennent à un actionnaire, un collaborateur ou un expert de la société PIASA.

Dans le cadre de la protection des biens culturels PIASA met tout en œuvre dans la mesure de ses moyens pour s'assurer de la provenance des lots mis en vente.

Les lots précédés d'un * appartiennent à un actionnaire, un collaborateur ou un expert de la société PIASA.

En cas de contestations notamment sur l'authenticité ou l'origine des objets vendus, la responsabilité éventuelle de PIASA, tenue par une obligation de moyens, ne peut être engagée qu'à la condition expresse qu'une faute personnelle et prouvée soit démontrée à son encontre.

Les lots précédés d'un * appartiennent à un actionnaire, un collaborateur ou un expert de la société PIASA.

L'action en responsabilité civile à l'encontre de la Maison de Ventes se prescrit par 5 ans à compter de l'adjudication ou de la priseé.

PIASA se réserve le droit de retirer le lot d'une vente à tout moment s'il y a des doutes sur son authenticité ou sa provenance.

LA VENTE

Les enchérisseurs sont invités à se faire connaître auprès de PIASA SA avant la vente afin de permettre l'enregistrement de leurs données personnelles (une pièce d'identité sera demandée). Toute fausse indication concernant l'identité de l'enchérisseur engagera sa responsabilité. Si ce dernier ne se fait pas enregistrer avant la vente, il devra communiquer les renseignements nécessaires dès l'adjudication du lot prononcée.

Les lots précédés d'un * appartiennent à un actionnaire, un collaborateur ou un expert de la société PIASA.

Plusieurs possibilités s'offrent à l'acquéreur pour enchérir.

Les lots précédés d'un * appartiennent à un actionnaire, un collaborateur ou un expert de la société PIASA.

Les lots précédés d'un * appartiennent à un actionnaire, un collaborateur ou un expert de la société PIASA.

1. Enchères en salle

Les lots précédés d'un * appartiennent à un actionnaire, un collaborateur ou un expert de la société PIASA.

Les lots précédés d'un * appartiennent à un actionnaire, un collaborateur ou un expert de la société PIASA.

Les lots précédés d'un * appartiennent à un actionnaire, un collaborateur ou un expert de la société PIASA.

Les lots précédés d'un * appartiennent à un actionnaire, un collaborateur ou un expert de la société PIASA.

2. Ordres d'achat

Le client ne pouvant assister à la vente pourra laisser un ordre d'achat. PIASA agira pour le compte de l'enchérisseur, selon les instructions contenues dans le formulaire d'ordre d'achat, et au mieux de ses intérêts. Lorsque deux ordres d'achat sont identiques, la priorité revient au premier ordre reçu.

Les lots précédés d'un * appartiennent à un actionnaire, un collaborateur ou un expert de la société PIASA.

3. Enchères téléphoniques

PIASA peut porter des enchères téléphoniques pour le compte d'un acquéreur potentiel. L'acquéreur potentiel devra se faire connaître au préalable de la maison de vente. La responsabilité de PIASA ne peut être engagée pour un problème de liaison téléphonique ou en cas d'erreur ou d'omissions relatives à la réception des enchères téléphoniques.

Les lots précédés d'un * appartiennent à un actionnaire, un collaborateur ou un expert de la société PIASA.

Il ne sera accepté aucune enchère téléphonique pour les lots dont l'estimation est inférieure à 300 €.

Les lots précédés d'un * appartiennent à un actionnaire, un collaborateur ou un expert de la société PIASA.

Les ordres d'achat écrits ou les enchères par téléphone sont une facilité pour les clients mise en place à titre gracieux. Ni PIASA, ni ses employés ne pourront être tenus pour responsables en cas d'erreurs éventuelles ou omissions dans leur exécution comme en cas de non-exécution de ceux-ci.

Les lots précédés d'un * appartiennent à un actionnaire, un collaborateur ou un expert de la société PIASA.

4. Enchères en ligne

PIASA ne peut être responsable en cas de dysfonctionnement des plateformes utilisées pour enchérir en ligne. L'utilisateur doit prendre connaissance et accepter, sans réserve, les conditions d'utilisation de cette plateforme.

Les lots précédés d'un * appartiennent à un actionnaire, un collaborateur ou un expert de la société PIASA.

5. Mandat pour le compte d'un tiers

Tout enchérisseur est réputé agir pour son propre compte, cependant il peut informer au

préalable PIASA de sa qualité de mandataire pour le compte d'un tiers. PIASA se réserve le droit d'accepter ou de refuser le mandat.

Les lots précédés d'un * appartiennent à un actionnaire, un collaborateur ou un expert de la société PIASA.

Les demandes d'ordres d'achat et d'enchères téléphoniques peuvent être faites par le biais du formulaire en ligne sur le site piasa.fr ou en utilisant le formulaire prévu à cet effet à la fin du catalogue de vente.

DÉROULEMENT DE LA VENTE

Le commissaire-priseur est en droit de faire progresser librement les enchères. Les enchères en salle priment sur les enchères online. Après le coup de marteau, le commissaire-priseur ne pourra prendre aucune enchère quelle qu'elle soit. Lors de la vente PIASA est en droit de déplacer des lots, de réunir ou séparer des lots ou de retirer des lots de la vente.

Les lots précédés d'un * appartiennent à un actionnaire, un collaborateur ou un expert de la société PIASA.

L'adjudicataire sera le plus offrant et dernier enchérisseur, et aura pour obligation de remettre ses nom et adresse ainsi qu'une pièce d'identité ou un Kbis.

Les lots précédés d'un * appartiennent à un actionnaire, un collaborateur ou un expert de la société PIASA.

En cas de contestation au moment des adjudications, c'est-à-dire s'il est établi que deux ou plusieurs enchérisseurs ont simultanément porté une enchère équivalente, soit à haute voix, soit par signe, et réclament en même temps cet objet après le prononcé du mot « adjugé», ledit objet sera immédiatement remis en adjudication au prix proposé par les enchérisseurs et tout le public présent sera admis à enchérir à nouveau.

Les lots précédés d'un * appartiennent à un actionnaire, un collaborateur ou un expert de la société PIASA.

PIASA peut utiliser des moyens vidéo pendant la vente aux enchères pour la présentation des objets mis en vente. PIASA ne pourra engager sa responsabilité en cas d'erreur de manipulation (présentation d'un bien différent de celui sur lequel les enchères sont portées) ou en cas de dysfonctionnement de la plateforme permettant d'enchérir en ligne. Dans le cas où un prix de réserve a été fixé par le vendeur, PIASA peut faire porter les enchères pour le compte du vendeur jusqu'à ce que ce prix soit atteint. L'estimation basse mentionnée dans le catalogue ne peut être inférieure au prix de réserve, et pourra être modifiée jusqu'au moment de la vente.

Les lots précédés d'un * appartiennent à un actionnaire, un collaborateur ou un expert de la société PIASA.

Droit de préemption

Conformément aux principes fixés par la loi du 31 décembre 1921, modifiée par la loi du 10 juillet 2000, l'État français dispose d'un droit de préemption sur certaines œuvres d'art mises en vente lors des enchères publiques. L'État se trouve alors subrogé au dernier enchérisseur. L'exercice de ce droit intervient immédiatement après le coup de marteau, et est confirmé dans un délai de quinze jours à compter de la vente. PIASA ne pourra être tenu pour responsable des conditions de la préemption par l'État français.

CONDITIONS GÉNÉRALES DE VENTE - PIASA

EXÉCUTION DE LA VENTE

Les lots précédés d'un * appartiennent à un actionnaire, un collaborateur ou un expert de la société PIASA.

L'adjudication réalise le transfert de propriété. Dès l'adjudication, les objets sont placés sous l'entière responsabilité de l'acquéreur qui devra les enlever dans les plus brefs délais.

Les lots précédés d'un * appartiennent à un actionnaire, un collaborateur ou un expert de la société PIASA.

Le transport des lots devra être effectué aux frais et sous l'entière responsabilité de l'adjudicataire. La vente est faite au comptant et est conduite en euros.

Les lots précédés d'un * appartiennent à un actionnaire, un collaborateur ou un expert de la société PIASA.

Aucun lot ne sera remis aux acquéreurs avant l'acquittement de l'intégralité des sommes dues.

Les lots précédés d'un * appartiennent à un actionnaire, un collaborateur ou un expert de la société PIASA.

En cas de paiement par chèque ou par virement, la délivrance des objets, pourra être différée jusqu'à l'encaissement. Les frais de dépôt sont, en ce cas, à la charge de l'adjudicataire.

Les lots précédés d'un * appartiennent à un actionnaire, un collaborateur ou un expert de la société PIASA.

1. Frais de vente

En sus du prix de l'adjudication, l'adjudicataire devra acquitter par lot et par tranche dégressive les commissions et taxes suivantes :

30 % TTC sur les premiers 150 000 € (24,4% HT +TVA 21 %)

24 % TTC de 150 001 € à 1 000 000 € (19,835% HT +TVA 21 %)

14,4 % TTC au-delà de 1 000 001 € (11,90% HT +TVA 21 %).

Les lots précédés d'un * appartiennent à un actionnaire, un collaborateur ou un expert de la société PIASA.

Les lots précédés d'un * appartiennent à un actionnaire, un collaborateur ou un expert de la société PIASA.

Régime de la marge

Il ne sera délivré aucun document faisant ressortir la TVA : régime particulier d'imposition de la marge bénéficiaire prévu à l'article 58§4 du code de la TVA Belge - TVA non déductible

Les lots précédés d'un * appartiennent à un actionnaire, un collaborateur ou un expert de la société PIASA.

Régime de droit commun

Livraison communautaire : Autoliquidation -

Art. 39 bis CTVA - Art. 138 Directive 2006/112/CE'

Exportation : 'Livraison exemptée de la TVA -

Art. 39 CTVA - Art. 146 Directive 2006/112/CE'

Les lots précédés d'un * appartiennent à un actionnaire, un collaborateur ou un expert de la société PIASA.

lots en provenance hors UE

Les lots dont le n° est précédé par le symbole ***f*** soumis à des frais additionnels pouvant être rétrocedé à l'adjudicataire sur présentation des documents douaniers d'exportation hors Union Européenne. Ces frais sont de 6.655% TTC (soit 5.50% HT) sur le prix de l'adjudication.

Les lots précédés d'un * appartiennent à un actionnaire, un collaborateur ou un expert de la société PIASA.

Les lots dont le n° est précédé par le symbole ***f f*** sont soumis à des frais additionnels de 24,20% TTC (soit 20% HT) sur le prix de l'adjudication.

Les lots précédés d'un * appartiennent à un actionnaire, un collaborateur ou un expert de la société PIASA.

Pour de plus amples renseignements, veuillez contacter notre service comptabilité au : +33 (0)1 53 34 10 17

Les lots précédés d'un * appartiennent à un actionnaire, un collaborateur ou un expert de la société PIASA.

L'adjudicataire UE justifiant d'un numéro de TVA intracommunautaire et d'un document prouvant la livraison dans son Etat membre pourra obtenir le remboursement de la TVA sur les commissions.

Les lots précédés d'un * appartiennent à un actionnaire, un collaborateur ou un expert de la société PIASA.

2. Paiement

Le règlement des objets, ainsi que celui des taxes s'y appliquant, sera effectué en euros. Le paiement doit être effectué immédiatement après la vente.

Les lots précédés d'un * appartiennent à un actionnaire, un collaborateur ou un expert de la société PIASA.

L'adjudicataire pourra s'acquitter par les moyens suivants :

1. Par carte bancaire uniquement au 118 rue du Fbg St Honoré 75008 et au 5 Boulevard Ney 75018 Paris : VISA et MASTERCARD.

2. Par chèque bancaire certifié en euros avec présentation obligatoire d'une pièce d'identité en cours de validité, ou d'un Kbis datant de moins de 3 mois pour les personnes morales.

Les lots précédés d'un * appartiennent à un actionnaire, un collaborateur ou un expert de la société PIASA.

3. Par virement bancaire en euros : RÉFÉRENCES BANCAIRES **HSBC, 26 BD MALESHERBES, 75008 PARIS** NUMÉRO DE COMPTE INTERNATIONAL (IBAN) **FR76 3005 6009 1709 1700 3866 868** BIC (BANK IDENTIFICATION CODE) **CC FRFRPP**

4. Les chèques tirés sur une banque étrangère ne seront autorisés qu'après l'accord préalable de PIASA, pour cela, il est conseillé aux acheteurs d'obtenir, avant la vente, une lettre accreditiv de leur banque pour une valeur avoisinant leur intention d'achat, qu'ils transmettront à PIASA.

5. En espèces :

Par application de l'article 67§2 de la loi belge du 18 septembre 2017 relative à la prévention du blanchiment de capitaux et du financement du terrorisme et à la limitation de l'utilisation des espèces, un paiement ne peut être effectué au-delà de 3.000 EUR en espèces dans toutes les transactions entre consommateurs et professionnels.

Les lots précédés d'un * appartiennent à un actionnaire, un collaborateur ou un expert de la société PIASA.

3. Défaut de paiement

Conformément à l'article L.321-14 du Code de commerce, à défaut de paiement par l'adjudicataire, après mise en demeure adressée à l'acquéreur par lettre recommandée avec accusé de réception, restée infructueuse, le bien est remis en vente à la demande du vendeur sur réitération des enchères; si le vendeur ne formule pas cette demande dans un délai de trois mois à compter de l'adjudication, PIASA aura mandat d'agir en son nom et pour son compte et pourra :

- soit notifier à l'adjudicataire défaillant la résolution de plein droit de la vente, sans préjudice des éventuels dommages-intérêts. L'adjudicataire défaillant demeure redevable des frais de vente ;

- soit poursuivre l'exécution forcée de la vente et le paiement du prix d'adjudication et des frais de vente, pour son propre compte et/ou pour le compte du vendeur.

Les lots précédés d'un * appartiennent à un actionnaire, un collaborateur ou un expert de la société PIASA.

PIASA SA se réserve le droit d'exclure des ventes futures tout adjudicataire qui aura été défaillant ou qui n'aura pas respecté les présentes conditions générales de vente.

Les lots précédés d'un * appartiennent à un actionnaire, un collaborateur ou un expert de la société PIASA.

À ce sujet, la société de ventes volontaires PIASA est adhérente au Registre central de prévention des impayés des Commissaires-priseurs auprès duquel les incidents de paiement sont susceptibles d'inscription. Les droits d'accès, de rectification et d'opposition pour motif légitime sont à exercer par le débiteur concerné auprès du Symev 15, rue Freycinet 75016 Paris.

EXPORTATION

L'exportation hors de France ou l'importation dans un autres pays d'un lot, peut être affectée par les lois du pays dans lequel il est exporté, ou importé. L'exportation de tout bien hors de France ou l'importation dans un autre pays peut être soumise à l'obtention d'une ou plusieurs autorisation(s) d'exporter ou d'importer. Certaines lois peuvent interdire l'importation ou interdire la revente d'un lot dans le pays dans lequel il a été importé.

Les lots précédés d'un * appartiennent à un actionnaire, un collaborateur ou un expert de la société PIASA.

L'exportation de certains objets dans un pays de l'Union Européenne est subordonnée à l'obtention d'un certificat d'exportation délivré par les services compétents du Ministère de la Culture, dans un délai maximum de 4 mois à compter de sa demande.

Les lots précédés d'un * appartiennent à un actionnaire, un collaborateur ou un expert de la société PIASA.

La réglementation internationale du 3 mars 1973, dite Convention de Washington a pour effet la protection de spécimens et d'espèces dits menacés d'extinction. L'exportation ou l'importation de tout lot fait ou comportant une partie (quel qu'en soit le pourcentage) en ivoire, écailles de tortues, peau de crocodile, corne de rhinocéros, os de baleine, certaines espèces de corail et en palissandre, etc... peut être restreinte ou interdite.

Les lots précédés d'un * appartiennent à un actionnaire, un collaborateur ou un expert de la société PIASA.

Il appartient, sous sa seule responsabilité, à l'acheteur de prendre conseil et vérifier la possibilité de se conformer aux dispositions légales ou réglementaires qui peuvent s'appliquer à l'exportation ou l'importation d'un lot, avant même d'enchérir. Dans certains cas, le lot concerné ne peut être transporté qu'assorti d'une confirmation par expert, aux frais de l'acheteur, de l'espèce et ou de l'âge du spécimen concerné.

Les lots précédés d'un * appartiennent à un actionnaire, un collaborateur ou un expert de la société PIASA.

PIASA peut, sur demande, assister l'acheteur dans l'obtention des autorisations et rapport d'expert requis. Ces démarches seront conduites aux frais de l'acheteur. Cependant, PIASA ne peut garantir l'obtention que les autorisations seront délivrées.

Les lots précédés d'un * appartiennent à un actionnaire, un collaborateur ou un expert de la société PIASA.

En cas de refus de permis ou de délai d'obtention de celui-ci, l'acheteur reste redevable de la totalité du prix d'achat du lot. Un tel refus ou délai ne saurait en aucun cas justifier le retard du paiement ou l'annulation de la vente.

Les lots précédés d'un * appartiennent à un actionnaire, un collaborateur ou un expert de la société PIASA.

LOI APPLICABLE ET ATTRIBUTION DE COMPÉTENCE

Les dispositions des conditions de vente sont indépendantes les unes des autres. La nullité d'une des conditions ne peut entraîner l'inapplicabilité des autres conditions de vente.

Les lots précédés d'un * appartiennent à un actionnaire, un collaborateur ou un expert de la société PIASA.

Les présentes conditions de ventes sont rédigées en français et régies par le droit français. Les éventuels litiges relatifs à l'interprétation ou l'application des présentes Conditions Générales de Vente seront portés devant les juridictions françaises, compétentes dans le ressort du siège social de PIASA.

Les lots précédés d'un * appartiennent à un actionnaire, un collaborateur ou un expert de la société PIASA.

Les lots précédés d'un * appartiennent à un actionnaire, un collaborateur ou un expert de la société PIASA.

RETRAIT DES LOTS

Les lots précédés d'un * appartiennent à un actionnaire, un collaborateur ou un expert de la société PIASA.

Pour les résidents belges : Les retraits se feront à Bruxelles.

A condition d'avoir été préalablement payés, tous les lots achetés pourront être enlevés chez Art Shippers à compter du lundi 30 janvier 2023.

Art Shippers SPRL Stationsstraat 33 - 1702 Groot Bijgaarden (Brussels) - Belgium. Horaires d'ouverture : du lundi au vendredi de 9h à 17h30. Pour plus d'informations, nous vous remercions de contacter Mr Jérôme Merz : jerome@artshippers.be Mobile. + 32 475 95 95 18 - Tel. + 32 2 466 80 55

Pour les résidents hors Belgique : Les retraits se feront à Paris - France.

A condition d'avoir été préalablement payés, tous les lots achetés pourront être enlevés chez PIASA à partir du lundi 30 janvier 2023.

PIASA 5 boulevard Ney 75018 Paris (Ouvert de 9h à 12h et de 14h à 17h). Entrée par le 215 rue d'Aubervilliers 75018 Paris (Niveau -1, zone C-15). Hauteur maximum du camion : 3m90

L'enlèvement des objets se fait sur rendez-vous par mail piasa-ney@piasa.fr (Contact : Marion Pelletier +33 (0) 1 40 34 88 83 | piasa-ney@piasa.fr)

Les lots pourront être gardés à titre gracieux pendant 30 jours. Passé ce délai, des frais de dépôts et d'assurance seront supportés par les acquéreurs au tarif de 30 euros HT forfaitaire et 3 euros HT par jour calendaire et par lot, 6 euros HT par jour calendaire et par lot concernant le mobilier. Passé 60 jours, PIASA décline toute responsabilité quant aux dommages que l'objet pourrait encourir, la garantie de PIASA cessera alors de plein droit.

Les lots précédés d'un * appartiennent à un actionnaire, un collaborateur ou un expert de la société PIASA.

Protection des données personnelles

Le client PIASA dispose d'un droit d'accès et de rectification aux données nominatives fournies à PIASA dans les conditions de la loi Informatique et Liberté du 6 janvier 1978 modifiée par la loi du 6 août 2004. Depuis le 25 mai 2018, PIASA est en conformité avec la nouvelle réglementation européenne de la protection des données personnelles.

GENERAL TERMS AND CONDITIONS OF AUCTION - PIASA

“Public auctions are sales which involve the participation of a third party, acting as agent of the owner or his representative, to offer and sell an item of property to the highest bidder at the end of a process of competitive bidding that is open to the public and transparent. The highest bidder acquires the sold item for his own benefit; he is bound to pay the price.

Except where specially provided otherwise or for sales made within a purely private circle, these sales are open to any person able to bid and no restriction may be made on the freedom of bidding.” (Article L 320-2 of the Commercial Code)

The *Maison de Ventes* (Auction House) PIASA is a public auction operator governed by the provisions of Articles L 321-1 et seq. of the Commercial Code.

The Auction House acts as agent of the seller who enters into contract with the buyer.

The auctions are subject to these general terms and conditions.

PRIOR TO THE AUCTION

Appraisal

In the catalogue, the appraisal appears after each lot. This is only an indication, the hammer price shall result from free bidding.

Appraisals may be given in several currencies. The rounding of these conversions may lead to a slight difference compared to laws on rounding.

Indications

The lots preceded by an * belong to a shareholder, employee or expert of PIASA.

The information notices contained in the catalogue are drawn up with all due diligence, by PIASA and the expert assisting it where relevant, subject to any notifications, declarations or rectifications announced orally at the time of presentation of the item and set down in the minutes of the sale.

Potential buyers are invited to examine the items that may interest them and to observe their condition prior to the auction, including in particular during exhibitions. PIASA remains at their disposal to provide reports on the condition of the lots, according to artistic and scientific knowledge at the date of the auction.

The dimensions and weights are given for information only. The colours of works reproduced in the catalogue may vary from the actual colours.

The absence of reservations in the catalogue does not mean that the lot is perfectly conserved and free of any restorations or imperfections (wear and tear, cracking, lining).

The lots are sold in the condition in which they are to be found at the time of the sale. Consequently, no claim will be admissible as of the time of the adjudication, as the lots were available for examination at the exhibition.

In the framework of the protection of items of cultural property, PIASA makes all effort within its means to verify the origin of the auctioned lots.

In the event of dispute, notably as to the authenticity or origin of the sold items, PIASA, bound by a best efforts obligation, shall only be liable under the express condition of demonstration that it has committed a proven personal wrong.

Any liability claim against the Auction House will be barred after the limitation period of 5 years following the sale or appraisal.

PIASA reserves the right to withdraw the lot from auction at any time if there is doubt as to its authenticity or origin.

THE AUCTION

Bidders are invited to present themselves to PIASA SA before the sale in order to enable their personal details to be registered (an identity document will be requested). Any false information concerning the bidder's identity will give rise to his or her liability. If the bidder does not register before the auction, he or she must communicate the necessary information as of the adjudication of the sale of the lot.

There are several possibilities for buyers to bid.

1. Bidding in the auction room

The usual method of bidding is by being present in the room during the auction.

2. Purchase orders

A customer who cannot attend the sale may leave a purchase order. PIASA will act on behalf of the bidder, in accordance with the instructions contained on the purchase order form, and in his or her best interests. If two purchase orders are identical, priority will go to the first order received.

3. Telephone bidding

PIASA may carry telephone bids on behalf of a potential buyer. The potential buyer must present himself to the auction house in advance. PIASA cannot be held liable for any difficulty in the telephone connection or in the event of error or omission concerning the receipt of telephone bids.

No telephone bids will be accepted for lots where the appraisal is less than €300.

Written purchase orders or telephone bids are facilities that are provided to customers without charge.

Neither PIASA nor its employees may be held liable in the event of any error or omission in executing them or failing to execute them.

4. Bid Online

PIASA cannot be held responsible in the event of dysfunction of the platforms used to bid online. The user must read and accept, without reservation, the conditions of use of this platform.

5. Mandate on behalf of a third party

Each bidder is deemed to be acting on his own behalf, however he may inform PIASA in advance that he is acting as agent on behalf of a third party. PIASA reserves the right to accept or refuse the agent's representative status.

Requests for purchase orders and telephone bids may be made using the online form available on the site piasa.fr or by using the form provided for this purpose at the end of the auction catalogue.

AUCTION PROCEEDINGS

The auctioneer is freely entitled to proceed with bidding. Bids made in the auction room will take precedence to online bids. After the hammer fall, the auctioneer cannot take account of any other bid whatsoever. At the time of the auction, PIASA shall be entitled to shift lots, group or subdivide lots, or withdraw lots from the auction.

The winning bidder shall be the highest and final bidder, and shall be obliged to give his name and address and an identity document or extract of registration in the trade registry.

In the event of dispute at the time the sale is awarded, i.e. where it is shown that two or more bidders have simultaneously made equivalent bids, either spoken aloud or by sign, and claim the item at the same time after the word “adjudgé” (“sold”) is pronounced, that item shall be immediately put back up for auction at the price offered by the bidders and all members of public present will be able to bid once again.

PIASA may use video devices during the auction to present the items put up for auction. PIASA shall bear no liability in the event of a handling error (presentation of an item that is different to the one for which bidding is made) or in the event of dysfunction in the platform permitting online bidding.

In the event that a reserve price has been set by the seller, PIASA may carry bids on behalf of the seller until this price has been reached. The lower limit of the appraisal stated in the catalogue cannot be lower than the reserve price, and may be modified up to the time of the auction.

Right of pre-emption

In accordance with the principles laid down by the French Law of 31 December 1921, amended by the Law of 10 July 2000, the French State has a right of pre-emption over certain works of art sold at public auction. The State will then enter by way of subrogation into the rights of the highest bidder. This right must be exercised immediately after the hammer fall, and confirmed within a period of fifteen days following the sale. PIASA cannot be held liable for the conditions under which pre-emption is exercised by the French State.

GENERAL TERMS AND CONDITIONS OF AUCTION - PIASA

ENFORCEMENT OF THE SALE

The announcement of the sale (adjudication) causes transfer of ownership title.

As of the time of the adjudication, the items shall be the entire responsibility of the buyer who must remove them as soon as possible.

Transportation of the lots shall be made at the expense and entirely under the responsibility of the winning bidder. The sale is made for payment with immediate value and in euros.

No lot will be handed over to buyers before the payment of all sums due. In the event of payment by cheque or by wire transfer, delivery of the items may be deferred until the sums have cleared. The costs of deposit shall in this case be borne by the winning bidder.

1. Auction costs

In addition to the hammer price, the winning bidder must pay the following commission and taxes, per lot and in accordance with the relevant price brackets:

30% including VAT (24,4% excluding VAT + 21% VAT) on the first €150,000

24% including VAT (19,835% excluding VAT + 21% VAT) from €150,001 to €1,000,000

14,4% including VAT (11,90% excluding VAT + 21% VAT) above €1,000,001.

Margin scheme

No document showing VAT will be issued, as the company is subject to the margin provided for in Article 58§4 of the Belgian VAT Code-non-deductible VAT.

Ordinary-law arrangements

Community delivery : 'Autoliquidation - Art.39 bis CTVA - Art 138 Directive 2006/112/CE'
Exportation: 'Livraison exemptée de la TVA - Art.39 CTVA - Art 146 Directive 2006/112/CE'

Lots from outside the UE

Lots having a number preceded by the symbol **f** are subject to additional costs that may be paid over to the winning bidder on the presentation of customs export documents from outside the European Union. These costs are 6.655% with VAT, (so 5.50% excluding VAT), of the hammer price.

Lots having a number preceded by the symbol **f f** are subject to additional costs of 24,20% with VAT (so 20% + VAT) of the hammer price.

For further information, please contact our accounting department at the number: +33 (0)1 53 34 10 17

2. Payment

Payment for items, together with applicable taxes, shall be made in euros. Payment must be made immediately after the sale.

The winning bidder may pay using the following means:

1. By credit or debit card only in the auction room, or 5 Boulevard Ney 75018 Paris: VISA and MASTERCARD.

2. By certified bank cheque in euros with compulsory presentation of a valid identity document, or extract of registration in the trade registry (“Kbis” extract) dating from within the last 3 months for legal entities.

3. By wire transfer in euros:

BANK DETAILS

HSBC, 26 BD MALESHERBES, 75008 PARIS

INTERNATIONAL BANK ACCOUNT NUMBER

(IBAN) **FR76 3005 6009 1709 1700 3866 868**

BIC (BANK IDENTIFICATION CODE)

CC FRFRPP

4. Cheques drawn on a foreign bank will not be authorised except with PIASA's prior agreement. For that purpose, buyers are advised to obtain a letter of credit from their bank for a value approaching their intended purchase price, which they will transmit to PIASA.

5. In cash:

Provided by Article 67§2 of the Belgian law of 18 September 2017 on the prevention of money laundering and terrorist financing and on the limitation of the use of cash, a payment may not be made in excess of EUR 3,000 in cash in all transactions between consumers and professionals.

3. Default

In accordance with Article L 321-14 of the Commercial Code, in the event of failure to pay by the winning bidder, after notice summoning payment has been sent to the buyer by registered letter with return receipt requested and remains without effect, the item shall be re-auctioned on the seller's request; if the seller does not express this request within three months following the sale, PIASA shall be empowered to act in his name and on his behalf and may:

- either notify the winning bidder of the automatic rescission of the sale, without prejudice to any damages that may be claimed. The defaulting winning bidder will remain liable to pay the auction costs;

- or pursue the enforcement of the sale and payment of the hammer price and auction costs, for its own benefit and/or on behalf of the seller.

PIASA SA reserves the right to exclude any winning bidder who fails to pay, or who does not comply with these general terms and conditions of auction, from any future auctions.

In this respect, the PIASA auction house is a member of the central registry for auctioneers for the prevention of non-payment (Registre central de prévention des payés des Commissaires-priseurs) with which payment incidents may be registered. The rights of access, rectification and opposition on legitimate grounds may be exercised by the debtor in question by contacting Symev, 15 rue Freycinet 75016 Paris.

EXPORTS

The export out of France or the import into another country of a lot may be affected by the laws of the country in which it is exported, or imported. The export of any lot from France or the import into another country may be subject to one or more export or import authorisations. Local laws may prevent the buyer from importing a lot or may prevent him selling a lot in the country the buyer import it into.

The export of certain items to a country of the European Union requires an export certificate issued by the competent departments of the Ministry of Culture within a maximum period of 4 months following the application.

The international regulations of 3 March 1973, known as the Washington Convention (Convention on International Trade of Endangered Species, CITES), have the effect of protecting specimens and species threatened with extinction. The export or import of any lot made of or containing any part (whatever the percentage) of ivory, tortoiseshell, crocodile skin, rhinoceros horn, whalebone, certain species of coral, rosewood etc ... may be restricted or prohibited.

It is the buyer's sole responsibility to take advice and meeting the requirements of any laws or regulations which apply to exporting or importing any lot, prior to bidding. In some cases, the lot concerned may only be shipped along with an independent scientific confirmation of species and/or age of the specimen concerned, which will be issued at the expense of the buyer.

PIASA can, on request, assist the buyer in obtaining the required licenses and independent scientific confirmation. This proceeding will be carried out at the buyer's expense. However, PIASA cannot guarantee that the buyer will get the appropriate license.

In the event of refusal of the license or delay in obtaining one, the buyer remains liable for the entire purchase price of the lot. Such a refusal or delay shall not allow for late payment or cancellation of the sale.

GOVERNING LAW AND JURISDICTION

All of the provisions of the terms and conditions of auction are independent of one another. The nullity of any one of the terms and conditions cannot cause any of the other terms and conditions of auction to be inapplicable.

These terms and conditions of auction are drafted in French and governed by French law.

Any dispute concerning the interpretation or application of these General Terms and Conditions of Auction shall be brought before the competent French courts of the judicial district in which the registered offices of PIASA are located.

TAKING DELIVERY OF LOTS

Collection of purchased lots will not be possible at La Patinoire Royale.

For Belgian residents: Collection will be made in Brussels.

Provided that the purchased lots are paid in full, buyers will be able to collect their lots from January 30th, 2023 at: Art Shippers SPRL - Stationsstraat 33 - 1702 Groot Bijgaarden (Brussels) - Belgium. Opening hours: Monday to Friday from 9a.m. to 5.30pm. For more information, please contact Mr Jérôme Merz: jerome@artshippers.be Mobile. + 32 475 95 95 18 - Tel. + 32 2 466 80 55

For residents outside of Belgium: Collection will be made in Paris - France.

Provided that the purchased lots are paid in full, buyers will be able to collect their lots from January 30th, 2023 at: PIASA - 5 boulevard Ney 75018 Paris. Open from 9am to 12pm and 2pm to 5pm. The uplift of the items shall be by appointment only. Entrance via 215 rue d'Aubervilliers 75018 Paris (Level -1, zone C-15). Maximum height of vehicles: 3.80m

Withdrawal of the items is done by appointment by e-mail piasa-ney@piasa.fr (Contact: Marion Pelletier | +33 (0) 1 40 34 88 83 | piasa.ney@piasa.fr)

Items will be kept free of charge for 30 days. Thereafter the purchaser will be charged storage and insurance costs at the rate of € 30 + tax, and € 3 + tax, per day and per lot and € 6 + tax per day and per lot concerning the furniture. Past 60 days, PIASA assumes no liability for any damages that may occur to the lot, it being no longer covered by PIASA's insurance.

Protection of personal data

Customers of PIASA have a right of access and rectification of personally identifiable data provided to PIASA, as provided for in the Law on Computing and Civil Liberties of 6 January 1978, amended by the Law of 6 August 2004. Since 25 May 2018, PIASA complies with the new European data protection regulations.



Photos: © D.R.

PIASA

Mithé Espelt : Oeuvres rares de la collection Antoine Candau

Mercredi 25 janvier 2023 à 16h00
January 25th, 2023 at 4PM
PIASA - La Patinoire Royale
Rue Veydt 15, 1060 Bruxelles / Brussels

- ORDRE D'ACHAT** | ABSENTEE BID
- ENCHÈRES PAR TÉLÉPHONE** | BIDDING BY TELEPHONE

Nom et prénom | Name & First Name:

Adresse | Address:

Téléphone | Telephone:

Portable | Cellphone:

Téléphone pendant la vente | Telephone during the sale:

E-mail/Fax | E-mail/Fax:

Banque | Bank:

Personne à contacter | Person to contact:

Adresse | Address:

Téléphone | Telephone:

Numéro du compte | Account number:

Code banque | Bank code:

Code guichet | Branch code:

Joindre obligatoirement un RIB ainsi qu'une copie d'une pièce d'identité (passeport ou carte nationale d'identité).
Please enclose your bank details and a copy of your identity card or your passport.

Les ordres d'achat écrits ou les enchères par téléphone sont une facilité pour les clients. Ni PIASA, ni ses employés ne pourront être tenus responsables en cas d'erreurs éventuelles ou omission dans leur exécution comme en cas de non exécution de ceux-ci.
Absentee and telephone bidding are services offered to clients. Neither PIASA nor its staff can accept liability for any errors or omissions that may occur in carrying out these services.

Les demandes d'enchères téléphoniques doivent impérativement nous parvenir au moins 24 heures avant la vente. Ce service est offert pour les lots dont l'estimation basse est supérieure à 500€.
To allow time for processing, absentee bids should be received at least 24 hours before the sale begins. This service is offered for the lots with a low estimate above 500€.

LOT N°	DESCRIPTION DU LOT LOT DESCRIPTION	LIMITE EN € LIMIT IN €

J'ai pris connaissance des conditions générales, informations et avis imprimés dans le catalogue et accepte d'être lié(e) par leur contenu ainsi que par toute modification pouvant leur être apportée, soit par avis affiché dans la salle de vente, soit par annonce faite avant ou pendant la vente. Je vous prie d'acquiescer pour mon compte personnel, aux limites en euros, les lots que j'ai désignés ci-contre (les limites ne comprenant pas les frais à la charge de l'acheteur).
I have read the terms and conditions of sale as printed in the catalogue and agree to be bound by their contents as well as by any modifications that may be made to them, indicated either by notice in the saleroom or as announced before or during the sale. Please bid on my behalf up to the limit stipulated in euros, for the lot(s) designated opposite (exclusive of buyer's premium).

Date:

Signature obligatoire | Signature obligatory:

PIASA

DESIGN FRANÇAIS

JEUDI 23 FÉVRIER 2023

CONTACT
DESIGN@PIASA.FR
TÉL. : +33 1 53 34 10 10

WWW.PIASA.FR

© XAVIER DEFAIX

COMPTABILITÉ

ACHETEURS

Gaëlle Le Dréau
Tél. : +33 1 53 34 10 17
g.ledreau@piasa.fr

VENDEURS

Odile de Coudenhove
Tél. : +33 1 53 34 12 85
o.decoudenhove@piasa.fr

DÉPÔT ET STOCKAGE

Sur RDV du lundi au vendredi
de 9 à 12h et de 14 à 17h

5 boulevard Ney 75 018 Paris
Tél. : +33 1 40 34 88 83

Entrée par :
215 rue d'Aubervilliers
75 018 Paris

Directrice
Marion Pelletier
m.pelletier@piasa.fr
Amine Hajji
a.hajji@piasa.fr
Loetitia Muzard
l.muzard@piasa.fr

DIGITAL COMMUNICATION MARKETING

Directeur du Digital
Pierre Beaudonnet
Tél. : +33 1 53 34 12 36
p.beaudonnet@piasa.fr

Julia Pellerin
Tél. : +33 1 53 34 12 88
j.pellerin@piasa.fr
Geneviève Morterol
Tél. : +33 1 53 34 10 15
g.morterol@piasa.fr
Mélanie Mollard
m.mollard@piasa.fr

Responsable des ventes digitales
Elodie Bériola
Tél. : +33 1 53 34 10 07
e.beriola@piasa.fr

Agnès Renoult
Communication
Donatienne de Varine
Tél. : +33 1 87 44 25 25
donatienne@agnesrenoult.com

NOS CORRESPONDANTS

EN BELGIQUE

Thierry Belenger
Tél. : +32 475 984 038
thierry.belenger@me.com

DÉPARTEMENTS

ART MODERNE ET CONTEMPORAIN

Directrice
Florence Latieule
Tél. : +33 1 53 34 10 03
f.latieule@piasa.fr

Directrice adjointe
**Laura Wilmotte-
Koufopandelis**
Tél. : +33 1 53 34 13 27
lwilmotte@piasa.fr

Constance Perret
Tél. : +33 1 53 34 10 02
c.perret@piasa.fr
Susanna Mancini
Tél. : +33 1 53 34 13 26
s.mancini@piasa.fr
Gabrielle de Soye
Tél. : +33 1 53 34 12 39
g.desoye@piasa.fr

ARTS DÉCORATIFS DU XX^e SIÈCLE ET DESIGN

Directeur
Frédéric Chambre
f.chambre@piasa.fr

Directrice adjointe
Marine Sanjou
m.sanjou@piasa.fr
Tél. : +33 1 53 34 10 19

Directeur adjoint
Martin Jalabert
m.jalabert@piasa.fr
Tél. : +33 1 53 34 10 06

Directeur adjoint
Paul Viguier
Tél. : +33 1 45 44 43 54
p.viguier@piasa.fr

Responsable de ventes
Spécialiste sénior
Marie Calloud
Tél. : +33 1 45 44 43 53
m.calloud@piasa.fr

Agathe Biasizzo
Tél. : +33 1 45 44 12 71
a.biasizzo@piasa.fr
Jessica Franceschi
Tél. : + 33 1 53 34 12 80
j.franceschi@piasa.fr

ART CONTEMPORAIN AFRICAIN

Co-Directrice
Olivia Anani
Tél. : +33 1 53 34 10 18
o.anani@piasa.fr

Co-Directrice
Charlotte Lidon
Tél. : +33 1 53 34 10 04
c.lidon@piasa.fr

ESTAMPES MODERNES ET MULTIPLES

Spécialiste sénior
Cécilia de Broglie
Tél. : +33 1 53 34 12 82
c.debroglie@piasa.fr

MOBILIER OBJETS D'ART ARGENTERIE HAUTE-ÉPOQUE TABLEAUX ET DESSINS ANCIENS TIMBRES VENTES GÉNÉRALISTES INVENTAIRES

Thibaud Cardera
Tél. : +33 1 53 34 12 95
t.cardera@piasa.fr

BIJOUX ET MONTRES

Spécialiste sénior
Véronique Tajan
Tél. : +33 1 53 34 12 89
Tél. : +33 6 75 37 82 70
vtajan@piasa.fr

Spécialiste sénior
Dora Blary
Tél. : +33 1 53 34 13 30
d.blary@piasa.fr

BANDES DESSINÉES LETTRES ET MANUSCRITS AUTOGRAPHES LIVRES ANCIENS ET MODERNES

Dora Blary
Tél. : +33 1 53 34 13 30
d.blary@piasa.fr

PIASA S.A.

DIRECTRICE GÉNÉRALE

Marie Filippi

VICE-PRÉSIDENT ASSOCIÉ DIRECTEUR GÉNÉRAL

Frédéric Chambre

DIRECTEUR GÉNÉRAL ADJOINT

Fabien Béjean-Leibenson

SECRETARIAT

Laurence Dussart
Tél. : +33 1 53 34 12 87
l.dussart@piasa.fr

PIASA

PIASA

118 rue du Faubourg Saint-Honoré
75 008 Paris

Tél. : +33 1 53 34 10 10
Fax : +33 1 53 34 10 11
contact@piasa.fr
www.piasa.fr

Piasa SA Ventes volontaires aux
enchères publiques
agrément n° 2001-020

INVENTAIRES

Frédéric Chambre
est à votre disposition pour
estimer vos œuvres ou
collections en vue de vente,
partage, datation ou assurance.

COMMISSAIRES PRISEURS

Frédéric Chambre
Thibaud Cardera
Cécilia de Broglie

CRÉATION ORIGINALE

Mathieu Mermillon

RÉALISATION GRAPHIQUE

Charly Bassagal, ArtTrafic
Marie Eyries, Mewsgraphics

PHOTOGRAPHIES

Xavier Defaix

